

ΣΥΜΜΕΤΟΧΗ ΤΗΣ ΚΟΙΝΟΤΗΤΑΣ

**Α4 ΕΝΕΡΓΟΙ ΠΟΛΙΤΕΣ ΩΣ ΠΡΕΣΒΕΥΤΕΣ
ΤΟΠΙΚΟΥ ΤΟΥΡΙΣΜΟΥ – ΕΚΠΑΙΔΕΥΤΙΚΟ
ΥΛΙΚΟ ΜΕ ΕΝΘΑΡΡΥΝΤΙΚΑ ΣΗΜΕΙΑ**

ΕΝΟΤΗΤΑ 4

ΠΛΗΡΟΦΟΡΙΕΣ ΕΡΓΟΥ



ΑΚΡΩΝΥΜΙΟ ΕΡΓΟΥ	MINETOURL
ΤΙΤΛΟΣ ΕΡΓΟΥ	Βιώσιμος Τουρισμός
ΑΝΑΦΟΡΑ ΕΡΓΟΥ	2023-1-CY02-KA220-YOU-000154272
ΔΙΑΡΚΕΙΑ ΕΡΓΟΥ	2023-2025
ΙΣΤΟΤΟΠΟΣ ΕΡΓΟΥ	minetour.eu/

ΕΤΑΙΡΟΙ ΕΡΓΟΥ



Εκδοχή	Ημερομηνία	Συγγραφέας	Οργάνωση	Δράση	Σελίδες
1					
2					
3					
4					

(*) Ενέργεια: C = Δημιουργία, I = Εισαγωγή, U = Ενημέρωση, R = Αντικατάσταση, D = Διαγραφή



Πίνακας ΠΕΡΙΕΧΟΜΕΝΑ

0 Συμμετοχή της κοινότητας

1 Εισαγωγή

- 1.1 Ώρες εκπαίδευσης
- 1.2 Στόχοι μάθησης
- 1.3 Μαθησιακά Αποτελέσματα
- 1.4 Διαδραστικό Γλωσσάρι

2 Εισαγωγή της ενότητας

- 2.1 Σύνοψη ενότητας
- 2.2 Στόχοι της ενότητας

3 Δυναμική της Κοινότητας

- 3.1 Θεωρητικό μέρος
- 3.2 Μελέτη περίπτωσης
- 3.3 Πρακτική άσκηση
- 3.4 Επιπλέον υλικά
 - 3.4.1 Πρόσθετοι πόροι
 - 3.4.2 Χρήσιμα εργαλεία

4 Χτίζοντας κοινοτικές συνεργασίες

- 4.1 Θεωρητικό μέρος
- 4.2 Μελέτη περίπτωσης
- 4.3 Πρακτική άσκηση
- 4.4 Επιπλέον υλικά
 - 4.4.1 Πρόσθετοι πόροι
 - 4.4.2 Χρήσιμα εργαλεία

5 Βιώσιμη Κοινωνική Ανάπτυξη

5.1 Θεωρητικό μέρος

5.2 Μελέτη περίπτωσης

5.3 Πρακτική άσκηση

5.4 Επιπλέον υλικά

5.4.1 Πρόσθετοι πόροι

5.4.2 Χρήσιμα εργαλεία

5 Σύνοψη

5 Ώρα για αυτοκριτική

5 Αναφορές



University
of Cyprus



Learning
Seed



CARDET



ATERMON
EDUCATIONAL PLAY

CON
VALORES
INCUBADORA



Με τη χρηματοδότηση της Ευρωπαϊκής Ένωσης. Οι απόψεις και οι γνώμες που διατυπώνονται εκφράζουν αποκλειστικά τις απόψεις των συντακτών και δεν αντιπροσωπεύουν κατ' ανάγκη τις απόψεις της Ευρωπαϊκής Ένωσης ή του Ευρωπαϊκού Εκτελεστικού Οργανισμού Εκπαίδευσης και Πολιτισμού (EACEA). Η Ευρωπαϊκή Ένωση και ο EACEA δεν μπορούν να θεωρηθούν υπεύθυνοι για τις εκφραζόμενες απόψεις.

[Αριθμός έργου: 2023-1-CY02-KA220-YOU-000154272]



Με τη συγχρηματοδότηση
της Ευρωπαϊκής Ένωσης

ΣΥΜΜΕΤΟΧΗ ΤΗΣ ΚΟΙΝΟΤΗΤΑΣ

1 ΕΙΣΑΓΩΓΗ

Αυτή η ενότητα σχετικά με τη συμμετοχή της κοινότητας έχει σχεδιαστεί, επομένως, για να εξοπλίσει κάθε συμμετέχοντα με όλες τις θεωρητικές και πρακτικές γνώσεις σχετικά με το πώς να συμμετάσχει ενεργά στη βιώσιμη ανάπτυξη των αγροτικών περιοχών. Αυτός ο στόχος επιτυγχάνεται διασφαλίζοντας ότι οι φοιτητές αποκτούν πλήρη κατανόηση των βέλτιστων πρακτικών στη συμμετοχή και τη συνεργασία με τις αγροτικές κοινότητες μέσω της δυναμικής της κοινότητας, των στρατηγικών συμμετοχής, της οικοδόμησης συνεργασιών και της βιώσιμης ανάπτυξης. Πρόκειται για πρακτικές στρατηγικές και εργαλεία που προσφέρουν ένα πλαίσιο για την εμπλοκή των συμμετεχόντων στην αξιολόγηση των αναγκών της κοινότητας, στη διασφάλιση ουσιαστικής συμμετοχής, στη δημιουργία ισχυρών συνεργασιών και στην εκτέλεση βιώσιμων έργων. Αυτό θα ενισχύσει όχι μόνο την ικανότητα συνεργασίας με αυτές τις κοινότητες, αλλά και το γεγονός ότι το έργο τους έχει μακροπρόθεσμα θετικά αποτελέσματα.

1.1 Ώρες εκπαίδευσης

8 ώρες

1.2 Στόχοι μάθησης

Αυτή η ενότητα στοχεύει στα εξής:

- O1: Κατανόηση της δυναμικής των κοινοτήτων.
- O2: Θυμηθείτε τα βασικά ενδιαφερόμενα μέρη σε μια αγροτική κοινότητα και τους ρόλους τους.
- O3: Διερεύνηση μεθόδων για την αξιολόγηση των αναγκών και των πόρων της κοινότητας.
- O4: Κατανόηση της σημασίας της συμμετοχής της κοινότητας στη βιώσιμη ανάπτυξη.
- O5: Ανάλυση διαφορετικών προσεγγίσεων για την ενίσχυση της συμμετοχής της κοινότητας.
- O6: Ανάπτυξη δεξιοτήτων στον συμμετοχικό σχεδιασμό και σε πρωτοβουλίες με γνώμονα την κοινότητα (όπως η σημασία των επικοινωνιακών δεξιοτήτων).
- O7: Κατανόηση των αρχών και των οφελών της δημιουργίας συμπράξεων αγροτικής κοινότητας.
- O8: Εφαρμογή στρατηγικών για την οικοδόμηση και διατήρηση αποτελεσματικών κοινοτικών συνεργασιών.
- O9: Κατανόηση της σημασίας των ομαδικών κοινοτικών έργων για τις αγροτικές περιοχές.
- O10: Ανάπτυξη δεξιοτήτων στον σχεδιασμό, την εκτέλεση και τη διαχείριση βιώσιμων κοινοτικών έργων.
- O11: Δημιουργία τρόπων αξιολόγησης των έργων/στρατηγικών

1.3 Μαθησιακά Αποτελέσματα

Μέχρι το τέλος της εκπαίδευσης, ο εκπαιδευόμενος θα είναι σε θέση να:	Σύνδεσμος προς τους στόχους:
LO1: Ο φοιτητής ΘΑ είναι σε θέση να εξηγήσει και να αναλύσει τις κοινωνικές, οικονομικές και πολιτισμικές δυναμικές που επηρεάζουν τις αγροτικές κοινότητες.	O1
LO2: Ο φοιτητής θα είναι σε θέση να προσδιορίσει και να περιγράψει πώς τα βασικά ενδιαφερόμενα μέρη σε μια αγροτική κοινότητα ορίζουν τους ρόλους τους και συμβάλλουν στη δυναμική της κοινότητας.	O2
LO3: Ο φοιτητής θα είναι σε θέση να διεξάγει λεπτομερείς αναλύσεις των πόρων και των αναγκών της κοινότητας χρησιμοποιώντας κατάλληλα εργαλεία και μεθοδολογίες.	O3
LO4: Ο φοιτητής θα είναι σε θέση να επικοινωνήσει αποτελεσματικά τη σημασία της συμμετοχής της κοινότητας στη βιωσιμότητα των αναπτυξιακών έργων στις αγροτικές περιοχές.	O4
LO5: Ο φοιτητής θα είναι σε θέση να συγκρίνει και να αντιπαραβάλει μια ποικιλία μοντέλων εμπλοκής και συμμετοχής της κοινότητας σε αναπτυξιακές πρωτοβουλίες.	O5
LO6: Ο φοιτητής ΘΑ αποκτήσει επάρκεια στις τεχνικές συμμετοχικού σχεδιασμού και θα αναπτύξει αποτελεσματικές επικοινωνιακές δεξιότητες για την υποστήριξη πρωτοβουλιών με γνώμονα την κοινότητα.	O6
LO7: Ο φοιτητής θα είναι σε θέση να διατυπώσει την υποκείμενη φιλοσοφία των συμπράξεων μεταξύ αγροτικών κοινοτήτων και να περιγράψει τις αξίες που τέτοιες συμπράξεις μπορούν να συμβάλουν στη βιώσιμη ανάπτυξη.	O7

Μέχρι το τέλος της εκπαίδευσης, ο εκπαιδευόμενος θα είναι σε θέση να:

Σύνδεσμος προς τους στόχους:

LO8: Ο ΜΑΘΗΤΗΣ θα είναι σε θέση να σχεδιάζει και να εφαρμόζει σχέδια που δημιουργούν και διατηρούν αποτελεσματικές συνεργασίες μεταξύ ενός διαφορετικού συνόλου ενδιαφερόμενων μερών της κοινότητας.

O8

LO9: Ο φοιτητής θα είναι σε θέση να υποστηρίξει τον ρόλο των συνεργατικών κοινοτικών πρωτοβουλιών στην προώθηση της βιώσιμης ανάπτυξης στις αγροτικές κοινότητες.

O9

LO10: Ο φοιτητής θα είναι σε θέση να σχεδιάζει, να υλοποιεί και να παρακολουθεί βιώσιμα κοινοτικά έργα που ευθυγραμμίζονται με τους πόρους και τις ανάγκες της κοινότητας.

O10

LO11: Ο φοιτητής θα είναι σε θέση να σχεδιάζει και να εφαρμόζει μεθόδους και διαδικασίες αξιολόγησης για την αξιολόγηση κοινοτικών πρωτοβουλιών και στρατηγικών όσον αφορά τη βιωσιμότητα και την αποτελεσματικότητά τους.

O11

1.4 Διαδραστικό Γλωσσάρι

Ανάλυση: Η διεξοδική εξέταση της δομής κάποιου πράγματος, συνήθως ενός αντικειμένου, για ερμηνεία και εξήγηση, όπως η αξιολόγηση διαφορετικών προσεγγίσεων για την ενθάρρυνση της συμμετοχής της κοινότητας.

Εφαρμογή: Να τεθούν σε εφαρμογή ή να υλοποιηθούν, όπως στην ανάπτυξη και διατήρηση βιώσιμων κοινοτικών συνεργασιών μέσω της εφαρμογής στρατηγικών.

Αξιολόγηση: Για την εκτίμηση της αξίας, της αξίας ή της αποτελεσματικότητας μιας οντότητας σε ένα συγκεκριμένο πλαίσιο· το επίπεδο αξίας, αξίας ή αποτελεσματικότητας των κοινοτικών πρωτοβουλιών ή στρατηγικών.

Αξιολόγηση των Κοινοτικών Πόρων και Αναγκών: Μια διαδικασία απογραφής των περιουσιακών στοιχείων και των αναγκών μιας κοινότητας για την καλύτερη κατανόηση του τρόπου αξιοποίησης των δυνατών σημείων της και της υπέρβασης των αδυναμιών της.

Πρωτοβουλίες με επικεφαλής την κοινότητα: Η διαδικασία που υποκινείται και ελέγχεται από μέλη μιας κοινότητας, συχνά χρησιμοποιώντας συμμετοχικό σχεδιασμό και τονίζοντας τη σημασία της τοπικής συμμετοχής στη λήψη αποφάσεων.

Δυναμική της Κοινότητας: Πρόκειται για κοινωνικές, οικονομικές και πολιτισμικές δυνάμεις που επηρεάζουν την αλληλεπίδραση και τις σχέσεις μεταξύ των μεμονωμένων μελών, των ομάδων και των θεσμών της κοινότητας.

Συμμετοχή στην Κοινότητα: Είναι μια ενεργή διαδικασία όπου τα μέλη της κοινότητας συμμετέχουν άμεσα στον σχεδιασμό και την υλοποίηση του έργου, με τις δραστηριότητες να είναι σχετικές και ωφέλιμες για τον πληθυσμό.

Κοινοτικές Συνεργασίες: Η διαδικασία οικοδόμησης συνεργατικών σχέσεων μεταξύ πολλών ενδιαφερόμενων μερών της κοινότητας – τοπικών οργανισμών, κυβερνητικών φορέων και κατοίκων – που εργάζονται για την επίτευξη κοινών στόχων.

Βασικοί ενδιαφερόμενοι: Άτομα ή οντότητες με σημαντικά συμφέροντα ή επιρροή σε μια κοινότητα ή έργο, των οποίων οι λειτουργίες είναι καθοριστικής φύσης για τον καθορισμό των αποτελεσμάτων για την εν λόγω κοινότητα.

Συμμετοχικός Σχεδιασμός: Μια προσέγγιση σχεδιασμού που επιδιώκει να διασφαλίσει ότι τα σχέδια αποτυπώνουν τις ανάγκες και τις επιθυμίες μιας κοινότητας, εμπλέκοντας τα μέλη της κοινότητας στη διαδικασία λήψης αποφάσεων ως ενεργούς εταίρους.

Βιώσιμη Κοινωνική Ανάπτυξη: Ανάπτυξη που καλύπτει τις ανάγκες της σημερινής κοινότητας χωρίς να θέτει σε κίνδυνο την ικανότητα των μελλοντικών γενεών να καλύψουν τις δικές τους ανάγκες. Αυτό συχνά απαιτεί μακροπρόθεσμο σχεδιασμό και διαχείριση.

Ομαδικά Κοινωνικά Έργα: Τα μέλη της κοινότητας που εργάζονται σε μικρές ομάδες σχεδιάζουν, υλοποιούν και διαχειρίζονται έργα που ανταποκρίνονται στις τοπικές ανάγκες, οδηγώντας σε βιώσιμη ανάπτυξη μέσω συλλογικών δράσεων.

2 ΕΙΣΑΓΩΓΗ ΤΗΣ ΕΝΟΤΗΤΑΣ

2.1 Σύνοψη ενότητας

Αυτή η ενότητα σχετικά με τη συμμετοχή της κοινότητας έχει σχεδιαστεί για να σας δώσει τη δυνατότητα να συμμετάσχετε και να συμβάλλετε στη βιώσιμη ανάπτυξη των αγροτικών κοινοτήτων. Η ενότητα περιλαμβάνει τις ακόλουθες τέσσερις κύριες υποενότητες:

Δυναμική της Κοινότητας: Κατανόηση σύνθετων δυναμικών της αγροτικής κοινότητας – κοινωνικής, οικονομικής και πολιτιστικής – που διαμορφώνουν τις αλληλεπιδράσεις της κοινότητας. Αυτή η υποενότητα εξετάζει επίσης τρόπους προσδιορισμού των βασικών ενδιαφερόμενων μερών και ρόλων, καθώς και προσεγγίσεις για την αξιολόγηση των αναγκών και των πόρων της κοινότητας.

Στρατηγικές Συμμετοχής της Κοινότητας: Η υποενότητα εστιάζει στη συμμετοχή της κοινότητας ως διαδικασία για την επίτευξη βιώσιμης ανάπτυξης. Θα εκτεθείτε σε ένα σύνολο διαφορετικών προσεγγίσεων που διευκολύνουν τη συμμετοχή της κοινότητας με τρόπο που αναδεικνύει δεξιότητες σχεδιασμού και επικοινωνίας με συμμετοχή της κοινότητας, οι οποίες αποσκοπούν στην ενεργοποίηση πρωτοβουλιών με γνώμονα την κοινότητα.

Δημιουργία Κοινοτικών Συνεργασιών: Θα αποκτήσετε γνώσεις σχετικά με τις αρχές και τα οφέλη της δημιουργίας επιτυχημένων συνεργασιών αγροτικών κοινοτήτων. Αυτή η υποενότητα εστιάζει στα βήματα που είναι απαραίτητα για την ανάπτυξη και τη διατήρηση των συνεργασιών που πρέπει να υπάρχουν, προκειμένου μια συνεργατική κοινότητα να αξιοποιήσει πλήρως τις δυνατότητές της στην ανάπτυξη.

Βιώσιμη Κοινοτική Ανάπτυξη: Αυτή η υποενότητα αναλύει τις κοινοτικές δραστηριότητες στην ύπαιθρο, οι οποίες διαχειρίζεται μια ομάδα. Επιπλέον, θα σας δοθούν παραγωγικές ικανότητες στον σχεδιασμό, την εφαρμογή και τη διαχείριση πρωτοβουλιών βιώσιμης κοινοτικής ανάπτυξης και στην ανάπτυξη μεθόδων αξιολόγησης για την αξιολόγηση του αντίκτυπου και της βιωσιμότητας των κοινοτικών εξελίξεων.

Ο γενικός στόχος της ενότητας για τη συμμετοχή της κοινότητας είναι να σας εξοπλίσει με μια κατάλληλη βάση δεξιοτήτων για να επικοινωνείτε με αγροτικές κοινότητες που παρέχουν υποστήριξη για βιώσιμη ανάπτυξη μέσω στρατηγικών συνεργασιών, ενεργού συμμετοχής των ενδιαφερόμενων κοινοτήτων και καλά μελετημένων πρωτοβουλιών. Στο τέλος της ενότητας, θα πρέπει να είστε σε θέση να εφαρμόσετε τη θεωρία στην πράξη για να φέρετε θετική αλλαγή και μακροπρόθεσμη υποστήριξη στην ευημερία των αγροτικών περιοχών.

2.2 Στόχοι της ενότητας

Με την ολοκλήρωση της ενότητας «Δέσμευση με την Κοινότητα», θα είστε σε θέση να:

Κατανοήστε τη Δυναμική της Κοινότητας:

- Κατανοήστε την κοινωνική, οικονομική και πολιτιστική δυναμική που επηρεάζει τις αγροτικές κοινότητες.
- Προσδιορίστε και ανακαλέστε τα βασικά ενδιαφερόμενα μέρη μιας αγροτικής κοινότητας, περιγράψτε τους ρόλους τους και κατανοήστε πώς συμβάλλουν στα αποτελέσματα της κοινότητας.
- Να ερευνούν και να εφαρμόζουν πολυάριθμες μεθόδους αξιολόγησης των πόρων και των αναγκών των αγροτικών κοινοτήτων.

Ανάπτυξη στρατηγικών συμμετοχής της κοινότητας:

- Αναγνώριση και περιγραφή της σημασίας της συμμετοχής των κοινοτήτων στην προώθηση της βιώσιμης ανάπτυξης στις αγροτικές κοινότητες.
- Εξετάστε και αξιολογήστε μια σειρά από τεχνικές που στοχεύουν στην ενίσχυση της εμπλοκής της κοινότητας και της συμμετοχής σε αναπτυξιακές πρωτοβουλίες.
- Επίδειξη γνώσεων και δεξιοτήτων στον συμμετοχικό σχεδιασμό και στις πρωτοβουλίες με επίκεντρο την κοινότητα· έμφαση στην αποτελεσματική επικοινωνία.

Δημιουργία και διατήρηση κοινοτικών συνεργασιών:

- Θα κατανοήσετε τις έννοιες και τα οφέλη της ανάπτυξης και διατήρησης κοινοτικών συνεργασιών σε ένα αγροτικό περιβάλλον.
- Εφαρμόστε πρακτικές στρατηγικές για τη δημιουργία, τη διατήρηση και την ενίσχυση αποτελεσματικών συνεργασιών μεταξύ ποικίλων ενδιαφερόμενων μερών της κοινότητας.

Προώθηση της βιώσιμης ανάπτυξης της κοινότητας:

- Να προσδιορίσουν και να προωθήσουν τη σημασία των ομαδικών κοινοτικών πρωτοβουλιών που συμβάλλουν στη διαδικασία βιώσιμης ανάπτυξης σε κοινότητες εκτός αστικών κέντρων.
- Αποκτήστε πρακτικές δεξιότητες για τον σχεδιασμό, την εκτέλεση και τη διαχείριση βιώσιμων κοινοτικών πρωτοβουλιών με τέτοιο τρόπο ώστε να ανταποκρίνονται στις ανάγκες και τους πόρους της κοινότητας.
- Σχεδιασμός και εφαρμογή μιας μεθοδολογίας που θα αξιολογεί τις πρωτοβουλίες και τις στρατηγικές της κοινότητας σε σχέση με τη βιωσιμότητα, τον αντίκτυπο και την επιτυχία τους.

3 ΔΥΝΑΜΙΚΗ ΤΗΣ ΚΟΙΝΟΤΗΤΑΣ

Η Δυναμική της Κοινότητας εστιάζει στην κατανόηση των πολύπλοκων διασυνδέσεων που υπάρχουν μεταξύ των αγροτικών κοινοτήτων. Αυτή η υποενότητα διερευνά πώς τα άτομα, οι ομάδες και οι θεσμοί σχετίζονται και επηρεάζουν το ένα το άλλο. Τονίζει επίσης την ανάγκη εντοπισμού βασικών παραγόντων που συμβάλλουν στην αλλαγή της ζωής στην κοινότητα. Απαραίτητο για την καλή συμμετοχή και την ανάπτυξη έργων, είναι να ανακαλύψετε βιώσιμα μέσα για την ανάλυση των αναγκών και των πόρων της κοινότητας.

Οφέλη:

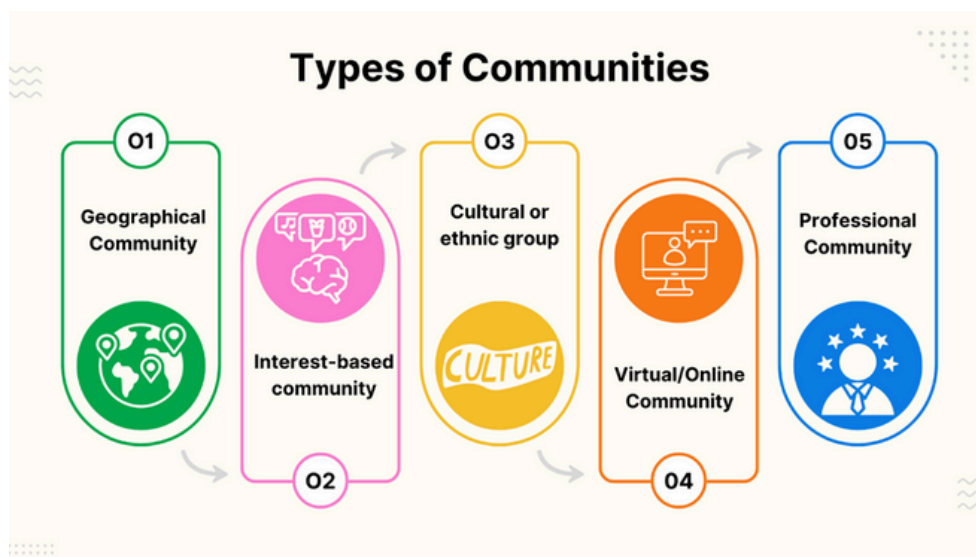
- Η κατανόηση της κοινωνικής συμπεριφοράς θα σας επιτρέψει να πλοηγηθείτε σε πολύπλοκα κοινοτικά πλαίσια μέσω των κοινωνικών, πολιτιστικών και οικονομικών δυνάμεων που καθορίζουν τις αλληλεπιδράσεις.
- Δεξιότητες που σχετίζονται με την αναγνώριση ενδιαφερομένων μερών: Βελτιώστε την ικανότητά σας να εντοπίζετε τους βασικούς παράγοντες και να κατανοείτε την επιρροή τους, ώστε το έργο σας να περιλαμβάνει τα κατάλληλα άτομα.
- Στρατηγικές Εκτίμησης Αναγκών: Μάθετε πώς να προσδιορίζετε αποτελεσματικά τις ανάγκες της κοινότητας, ώστε να μπορείτε να δημιουργήσετε καλύτερα και πιο ευαίσθητα κοινοτικά προγράμματα.

3.1 Θεωρητικό Μέρος

Τι είναι η κοινότητα;

Μια **κοινότητα** ορίζεται ως μια ομάδα ατόμων που ζουν κοντά το ένα στο άλλο και με κάποιο επίπεδο συνύπαρξης σε αξίες, χόμπι ή αισθήματα ότι ανήκουν κάπου. Μερικές φορές μπορεί να οριστεί ανάλογα με την τοποθεσία όπου κατοικούν οι άνθρωποι, όπως μια γειτονιά, μια πόλη ή μια πολιτεία. Άλλες φορές, ο ορισμός μπορεί να αναφέρεται σε κοινά χαρακτηριστικά των πραγμάτων που μοιράζονται, όπως μια κοινωνική ομάδα, ένα διαδικτυακό φόρουμ ή ένας πολιτιστικός σύλλογος. Οι άνθρωποι σε μια κοινότητα συνδέονται μεταξύ τους, βοηθούν ο ένας τον άλλον και συνεργάζονται για να λύσουν προβλήματα ή να επιτύχουν τους στόχους της ομάδας. Κοινωνικές συνδέσεις, αμοιβαία υποστήριξη και ομαδική εργασία – καλά χαρακτηριστικά μιας κοινότητας. Μια κοινότητα δίνει στα μέλη ένα αίσθημα ότι ανήκουν κάπου και έναν λόγο να συνεργάζονται: μια σημαντική πηγή ταυτότητας, υποστήριξης και ομαδικής εργασίας για αυτά.

Τύποι Κοινοτήτων:



Γεωγραφική Κοινότητα: Με βάση τη γεωγραφική θέση: ένας τόπος ή περιοχή όπου ζουν και συγκεντρώνονται άνθρωποι, όπως μια τοποθεσία, μια πόλη, ένα χωριό ή μια περιοχή.

Κοινότητα βασισμένη σε ενδιαφέροντα: με απλά λόγια, άτομα που ενώνονται λόγω κοινού ενδιαφέροντος για δραστηριότητες ή πάθη· τέτοιες κοινότητες θα μπορούσαν εύκολα να βρεθούν σε αθλητικούς συλλόγους, λέσχες βιβλίου και διαδικτυακά φόρουμ.

Πολιτιστική ή εθνοτική ομάδα: Σε αυτό το πλαίσιο, μπορεί να γίνει αναφορά σε γλωσσικές ομάδες, θρησκευτικές κοινότητες και πολιτιστικούς συλλόγους όπου τα μέλη μοιράζονται κοινή κληρονομιά, εθνικό ή θρησκευτικό υπόβαθρο.

Εικονική/Διαδικτυακή Κοινότητα: Μια κοινότητα που είναι διασυνδεδεμένη μεταξύ της μέσω ψηφιακών πλατφορμών, μέσων κοινωνικής δικτύωσης, φόρουμ· τα άτομα είναι σε θέση να μιλούν μεταξύ τους χωρίς να λαμβάνουν υπόψη την απόσταση.

Επαγγελματική Κοινότητα: Μια ομάδα που βασίζεται σε ένα κοινό επάγγελμα ή εμπορική δραστηριότητα· επαγγελματικές οργανώσεις, συνδικάτα, ομάδες δικτύωσης.

Χαρακτηριστικά μιας Κοινότητας:

Ενότητα που βασίζεται σε ένα αίσθημα κοινής ταυτότητας ή σκοπού: Τα μέλη μπορεί να μοιράζονται αξίες, απόψεις, στόχους ή πολιτιστικό υπόβαθρο, κάτι που τα βοηθά να έρθουν πιο κοντά.

Κοινωνική Αλληλεπίδραση: Τα μέλη συνομιλούν και αλληλεπιδρούν πολύ μεταξύ τους, κάτι που βοηθά στην οικοδόμηση σχέσεων και κοινωνικών δεσμών.

Αμοιβαία Υποστήριξη: Τα μέλη της κοινότητας παρέχουν βοήθεια, υποστήριξη και πόρους το ένα για το άλλο, ωφελώντας την αμοιβαία ευημερία τους.

Αίσθημα του ανήκειν: Υπάρχει η αίσθηση ότι αποτελείς μέρος κάτι μεγαλύτερου με συναισθηματική υποστήριξη και αναγνώριση.

Παραδοσιακές Δραστηριότητες ή Πρακτικές: Σε πολλές περιπτώσεις, υπάρχουν κοινά έθιμα, τελετουργίες ή δραστηριότητες που προσπαθούν να εδραιώσουν τους δεσμούς των μελών της κοινότητας.

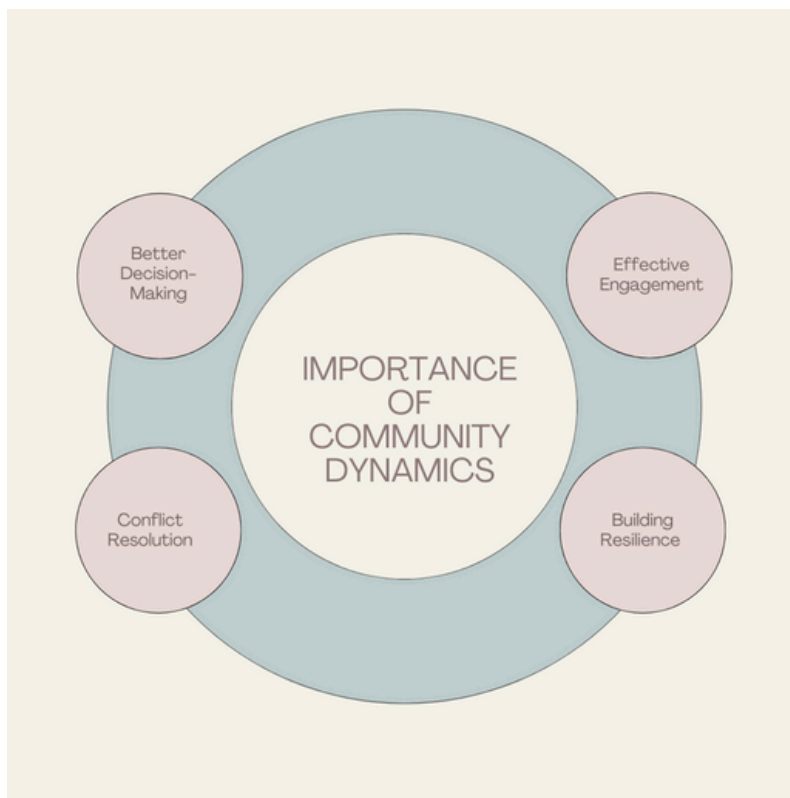
Κοινή Λήψη Αποφάσεων: Στις περισσότερες κοινότητες, οι αποφάσεις μπορούν να εκδίδονται από κοινού κατά τη διαδικασία εξεύρεσης λύσεων σε προβλήματα ή εργασίας για την επίτευξη κοινών στόχων.

Γεωγραφική ή Εικονική Σύνδεση: Η συνδεσιμότητα μιας κοινότητας μπορεί να είναι γεωγραφική ή εικονική: φυσική εγγύτητα, εικονικός χώρος που επιτρέπει την επικοινωνία.

Τι είναι η δυναμική της κοινότητας;

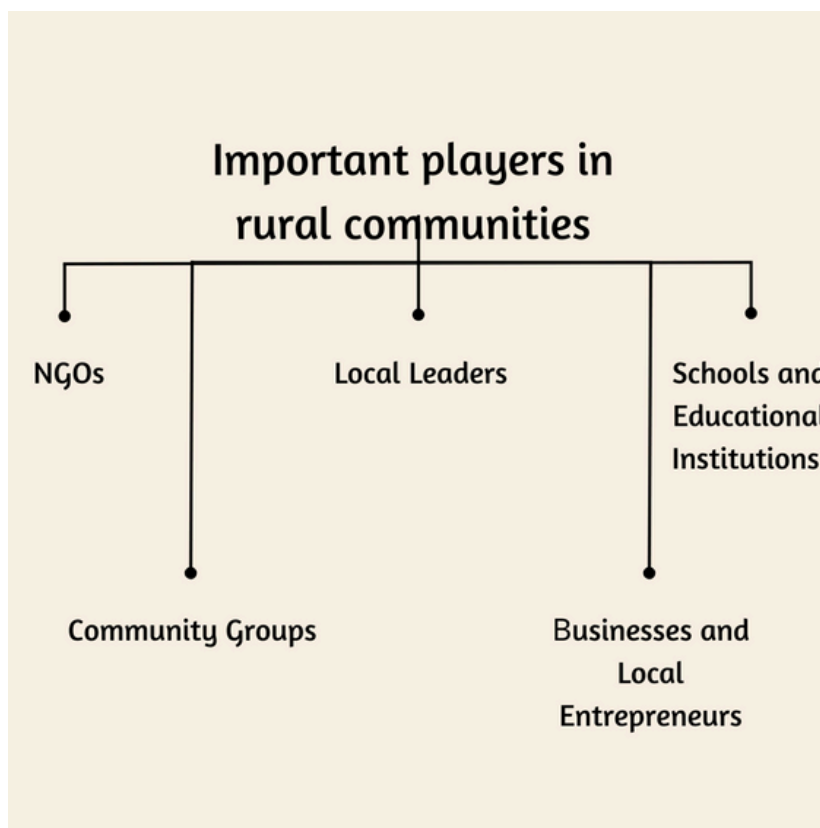
Η δυναμική της κοινότητας είναι η αλληλεπίδραση, η σχέση και η συμπεριφορά των ατόμων που συνυπάρχουν μέσα σε μια δεδομένη κοινότητα. Αφορά το πώς διαφορετικές ομάδες συνεργάζονται ή κατά καιρούς εναντιώνονται η μία στην άλλη και πώς η εξουσία, ο πολιτισμός και οι πόροι επηρεάζουν αυτές τις αλληλεπιδράσεις. Όπως υποδεικνύει ο Chaskin, 2001, αυτές οι δυναμικές επηρεάζουν κάθε πτυχή της ζωής, από τη διαμάχη και την κρίση έως όλες τις άλλες πτυχές της ζωής. Η γνώση της δυναμικής της κοινότητας θα σας βοηθήσει να αναπτύξετε πιο ισχυρά σχέδια για συμμετοχή και ανάπτυξη.

Γιατί η κατανόηση της δυναμικής της κοινότητας είναι σημαντική



1. Η γνώση της δυναμικής της κοινότητας επιτρέπει σε κάποιον να κάνει καλύτερες κρίσεις. Μπορεί να δει ποιος είναι αποκλεισμένος, ποιος είναι στην εξουσία και πώς να κινητοποιήσει τους ανθρώπους γύρω από κοινούς στόχους.
2. Η γνώση της δυναμικής της κοινότητας βοηθά στη σύνδεση με τους άλλους με τρόπους που έχουν σημασία. Θα είστε σε θέση να αλληλεπιδράσετε με διάφορες ομάδες, να εδραιώσετε την αυτοπεποίθησή σας και, ως εκ τούτου, να αυξήσετε τη συμμετοχή σε έργα μέσω του τρόπου επικοινωνίας που εφαρμόζεται.
3. Επίλυση Συγκρούσεων: Κάθε κοινότητα θα έχει μια δόση σύγκρουσης. Επομένως, η κατανόηση της δυναμικής είναι σημαντική για τον εντοπισμό των αιτιών της σύγκρουσης και την παροχή ενός τρόπου επιτυχούς επίλυσης.
4. Οι κοινότητες που έχουν επίγνωση της δυναμικής τους μπορούν να αντιμετωπίσουν καλύτερα τις προκλήσεις. Η προσαρμοστικότητά τους με τις γρήγορες αλλαγές και η συνεργασία τους για την υπέρβαση ορισμένων δυσκολιών συμβάλλουν στην ενδυνάμωση της κοινότητας μέσω της διαδικασίας της ανθεκτικότητας.

Σημαντικοί παράγοντες στις αγροτικές κοινότητες



Τα ενδιαφερόμενα μέρη είναι τα άτομα ή οι ομάδες που έχουν συμφέρον ή επιρροή στην κοινωνία. Η δυνατότητα εύρεσης των ενδιαφερόμενων μερών σας επιτρέπει να κατανοήσετε ποιοι εμπλέκονται στη δυναμική της κοινότητας και τον καλύτερο τρόπο συμμετοχής τους. Συνήθως συναντώνται σε αγροτικά χωριά και ορισμένοι βασικοί παράγοντες είναι οι εξής:

1. Τοπικοί Διοικητές

Οι αρχηγοί, οι πρεσβύτεροι και άλλοι αιρετοί αξιωματούχοι μεταξύ των ηγετών των χωριών μπορούν να αποτελέσουν πηγή έμπνευσης για την κοινωνία γενικότερα και να ασκήσουν μεγάλη επιρροή. Χωρίς την κατανόηση των ρόλων τους και την εξασφάλιση της συνεργασίας τους, καμία επιχείρηση δεν μπορεί να ολοκληρωθεί σωστά σε επίπεδο κοινότητας.

Γιατί έχουν σημασία: Οι ηγέτες σε τοπικό επίπεδο είναι είτε ισχυροί φίλοι είτε προκλήσεις. Η έγκαιρη εμπλοκή τους είναι σημαντική, καθώς έχουν την ικανότητα να κινητοποιήσουν υποστήριξη ή να αντιταχθούν σε έργα (Mansiri & Rao, 2013).

2. Ομάδες Κοινότητας

Οι κοινοτικές ομάδες, όπως οι ενώσεις αγροτών, οι λέσχες νέων και οι γυναικείες οργανώσεις, συμβάλλουν σημαντικά. Συνήθως γνωρίζουν καλά τα προβλήματα της περιοχής τους και αντικατοπτρίζουν συγκεκριμένα συμφέροντα της κοινωνίας.

Γιατί έχουν σημασία: Αυτοί οι οργανισμοί δίνουν φωνή στις περισσότερες ομάδες της κοινότητας. Είναι επίσης πολύτιμοι συνεργάτες στον σχεδιασμό και την εφαρμογή τοπικών πρωτοβουλιών.

3. Μη κερδοσκοπικοί οργανισμοί και ΜΚΟ

Δεκάδες μη κερδοσκοπικοί, ανεξάρτητοι οργανισμοί λειτουργούν κυρίως σε αγροτικές περιοχές, προσφέροντας υποστήριξη, υποδομές και εμπειρογνωμοσύνη. Προσφέρουν τοπική γνώση σε συνδυασμό με εξωτερικό κεφάλαιο και εμπειρογνωμοσύνη.

Γιατί έχουν σημασία: Οι ΜΚΟ μπορούν να προσφέρουν χρηματοδότηση, τεχνική βοήθεια και συνδέσεις με ευρύτερα δίκτυα. Οι στόχοι τους θα πρέπει, ωστόσο, να ευθυγραμμίζονται με τις ανάγκες της κοινότητας. Παγκόσμια Τράπεζα, 2019.

4. Τοπικοί Επιχειρηματίες και Επιχειρήσεις

Η οικονομική ζωή μιας πόλης επηρεάζεται εν μέρει από τις τοπικές επιχειρήσεις και επιχειρηματίες. Μπορούν να προσφέρουν θέσεις εργασίας, αγαθά και υπηρεσίες, καθώς και οικονομική υποστήριξη σε κοινοτικές πρωτοβουλίες.

Γιατί έχουν σημασία: Η συμμετοχή των τοπικών επιχειρήσεων μπορεί να διασφαλίσει τη χρηματοδότηση και τις υποδομές για έργα γειτονιάς. Επιπλέον, τα έργα γίνονται πιο βιώσιμα καθώς υποστηρίζονται και από αυτά.

5. Σχολεία και Εκπαιδευτικά Ιδρύματα

Κυρίως σε αγροτικό επίπεδο, όπου η εκπαίδευση είναι μετασχηματιστική, τα σχολεία, οι εκπαιδευτικοί και οι ίδιοι οι μαθητές γίνονται ενδιαφερόμενοι φορείς όσον αφορά το μετασχηματιστικό αποτέλεσμα που δημιουργείται σε αυτό το συγκεκριμένο επίπεδο. Τα σχολεία μπορούν επίσης να παρέχουν έναν χώρο για εκδηλώσεις στην κοινότητα και ένα σημείο διάδοσης.

Γιατί έχουν σημασία: Τα σχολεία μπορούν να εμπλέξουν τους νέους σε κοινοτικό έργο και να διευκολύνουν τη διάδοση σημαντικών πληροφοριών. Στις κοινότητές τους, οι μορφωμένοι νέοι είναι σε θέση να προωθήσουν τη δημιουργικότητα και την αλλαγή (UNESCO, 2017).

Κοινοτικοί Πόροι και Εργαλεία Αξιολόγησης Αναγκών

Η παροχή αποτελεσματικών προγραμμάτων βασίζεται σε έναν συνδυασμό ανάλυσης των αναγκών και των πόρων της κοινότητας. Ακολουθούν μερικές από τις πολλές διαθέσιμες επιλογές αξιολόγησης των πόρων και των αναγκών της κοινότητας:

1. Έρευνες Κοινότητας

Ένας εύκολος τρόπος για να συλλέξετε δεδομένα από μεγάλο αριθμό ατόμων είναι μέσω έρευνας. Μπορούν να σας βοηθήσουν να διαπιστώσετε τις ανάγκες, τις προτεραιότητες και τους διαθέσιμους πόρους σε τοπικό επίπεδο.

Πώς να το κάνετε: Δημιουργήστε μια απλή έρευνα που θα αναζητά πληροφορίες σχετικά με τα πιο κρίσιμα ζητήματα που αντιμετωπίζει η κοινότητα, τους πόρους που θα χρειαστούν και τα υπάρχοντα περιουσιακά στοιχεία. Οι έρευνες μπορούν να εκδοθούν μέσω τοπικών ενώσεων, από άτομο σε άτομο ή διαδικτυακά.

Γιατί λειτουργεί: Οι έρευνες παρέχουν δεδομένα απευθείας από την κοινότητα. Βοηθούν στη συλλογή ποσοτικοποιήσιμων πληροφοριών που μπορούν να χρησιμοποιηθούν για να καθοδηγήσουν την κατεύθυνση του έργου σας. Babbie, 2010

2. Ομάδες Εστίασης Συζήτησης

Οι ομάδες εστίασης είναι μικρές ομάδες μελών εντός της κοινότητας που ασχολούνται με συγκεκριμένα ζητήματα. Αυτές οι συζητήσεις μπορούν να παρέχουν ολοκληρωμένη εικόνα για τις ανάγκες, τη δυναμική και τις πιθανές λύσεις για την κοινότητα.

Πώς να το κάνετε: Σχεδιάστε ομάδες εστίασης έξι έως δέκα ατόμων που θα εκπροσωπούν διαφορετικές πτυχές της κοινωνίας. Η συζήτηση καθοδηγείται από ερωτήσεις ανοιχτού τύπου για την ελεύθερη έκφραση απόψεων και εμπειριών.

Γιατί λειτουργεί: Οι ομάδες εστίασης αποτελούν πηγή ποιοτικών δεδομένων που αντιπροσωπεύουν τη φωνή της κοινότητας. Σας επιτρέπουν να ανακαλύψετε την αιτιολογία των προβλημάτων και να προσδιορίσετε ποιες λύσεις υποστηρίζει η κοινότητα (Krueger & Casey, 2015).

3. Χάρτες Κοινότητας

Η χαρτογράφηση της κοινότητας είναι μια οπτική στρατηγική για την ανακάλυψη πόρων, προκλήσεων και ευκαιριών μέσα σε μια κοινότητα. Περιλαμβάνει την ανάπτυξη χαρτών που επισημαίνουν βασικές τοποθεσίες, πόρους και προβληματικές περιοχές.

Πώς να το κάνετε: Εμπλέξτε τα μέλη της κοινότητας στη χαρτογράφηση, είτε φυσική είτε διαδικτυακή. Εντοπίστε ορισμένα σημαντικά μέρη όπως πηγές νερού, ιατρικά κέντρα, σχολεία και άλλα μέρη που εγείρουν ανησυχία, όπως εγκαταλελειμμένες περιοχές ή περιοχές επιρρεπείς σε πλημμύρες.

Γιατί λειτουργεί: Η χαρτογράφηση κάνει πολλά όσον αφορά την οπτικοποίηση της δυναμικής εντός της κοινότητας. Μπορείτε να βρείτε τα κενά, να συνδέσετε τις τελείες και να αναπτύξετε χωρικά βασισμένες λύσεις. IFRC, 2018.

4. Κοινοτική Ανάπτυξη Βασισμένη σε Περιουσιακά Στοιχεία (ABCD)

Αντί να εστιάζει στον εντοπισμό των αναγκών, το ABCD εντοπίζει και βασίζεται στους υπάρχοντες πόρους σε μια δεδομένη γειτονιά. Πρόκειται για την οικοδόμηση με βάση αυτά που ήδη διαθέτει η κοινότητα.

Πώς να το κάνετε: Προσδιορίστε τα πλεονεκτήματα της κοινότητας, συμπεριλαμβανομένων των πολιτιστικών πλεονεκτημάτων, των τοπικών ενώσεων, των φυσικών πόρων και των ατομικών δεξιοτήτων. Εμπλέξτε τα μέλη της κοινότητας στον εντοπισμό αυτών των πλεονεκτημάτων και στην αναζήτηση ιδεών για τρόπους με τους οποίους θα μπορούσαν να χρησιμοποιηθούν για την κάλυψη των αναγκών.

Γιατί λειτουργεί: Το ABCD βοηθά τις κοινότητες να βλέπουν τα δυνατά τους σημεία και όχι τις αδυναμίες τους. Προωθεί το ηθικό και την αυτοδυναμία της κοινότητας, ενισχύοντας έτσι τις προσπάθειες της Kretzmann & McKnight.

Προκλήσεις στην Εκτίμηση της Δυναμικής της Κοινότητας

Δεν είναι πάντα εύκολο να κατανοήσουμε τη δυναμική της κοινότητας. Ακολουθούν ορισμένες συνηθισμένες προκλήσεις που μπορεί να αντιμετωπίσετε:

- **Ανισορροπίες Ισχύος:** Δεν έχουν όλες οι φωνές ίσο λόγο και οι φωνές των τοπικών ηγετών ή των πλουσίων θα ηχούν πιο δυνατά από τις άλλες. Οι φωνές όλων των διαφορετικών ομάδων, ιδίως των μη προνομιούχων, πρέπει να εισακουστούν.
- **Σύγκρουση:** Μπορεί επίσης να υπάρχουν διάφορα μέρη με ποικίλους στόχους. Τέτοιες συγκρούσεις απαιτούν πολλές διαμεσολαβητικές και διαπραγματευτικές δεξιότητες (Fisher, Ury, & Patton, 2011).
- **Διαθεσιμότητα Πληροφοριών:** Οι σωστές πληροφορίες ενδέχεται να μην είναι εύκολα διαθέσιμες σε ορισμένες αγροτικές περιοχές. Πρέπει να καταβάλετε πολλές προσπάθειες για να συλλέξετε τα σωστά δεδομένα.
- **Πολιτισμική Ευαισθησία:** Η αξιολόγηση των αναγκών και οι διαβουλεύσεις με τα ενδιαφερόμενα μέρη βασίζονται στον σεβασμό και την ευαισθησία απέναντι σε τέτοιες διαφορές σε κανόνες και αξίες. Κάθε κοινότητα έχει τους δικούς της μοναδικούς πολιτιστικούς κανόνες και πεποιθήσεις (Chambers, 1997).

Όποιος θέλει να έχει θετικό αντίκτυπο στις αγροτικές κοινότητες πρέπει πρώτα να κατανοήσει πώς λειτουργούν οι κοινότητες. Η εύρεση των εμπλεκόμενων φορέων, η ανάλυση των αναγκών και των πόρων της κοινότητας και η κατανόηση του τρόπου με τον οποίο γίνονται τα πράγματα θα σας επιτρέψουν να καταρτίσετε σχέδια που είναι βιώσιμα, χωρίς αποκλεισμούς και επιτυχημένα. Να θυμάστε ότι ο πιο σημαντικός πόρος είναι η ίδια η κοινότητα. Η γνώση της δυναμικής της απελευθερώνει τις δυνατότητές σας να επιφέρετε πραγματική, διαρκή αλλαγή.

3.2 Μελέτη περίπτωσης

Η κοινότητα Makueni, ένα μικρό αγροτικό χωριό της Κένυας, αντιμετώπισε πολλές προκλήσεις όσον αφορά την αγροτική παραγωγικότητα, την εκπαίδευση και τη διαθεσιμότητα καθαρού νερού. Ένα χωριό αποτελούνταν από μια ποικιλία οργανώσεων ενδιαφερομένων, από αγρότες, τοπικούς ηγέτες, γυναικείες ομάδες έως έναν σχετικά μικρότερο αριθμό ΜΚΟ. Η κοινότητα αντιμετώπισε μια σημαντική πρόκληση, η οποία ήταν η ικανότητα να εντοπίζει και να αντιμετωπίζει αποτελεσματικά τα ζητήματα που ήταν πιο κρίσιμα για αυτήν, παρά το γεγονός ότι διέθετε τέτοιους πόρους.



Πηγή εικόνας: <https://makueni.go.ke/2024/news/community-engagement-for-national-agriculture-value-chain-development-project-begins-in-makueni/>

Οι στόχοι ήταν η βελτίωση της ποιότητας ζωής στο Μακούμενι μέσω του εντοπισμού των κύριων ενδιαφερόμενων μερών, η βελτίωση του εύρους της αλληλεπίδρασης και των δραστηριοτήτων της κοινότητας και η ανακάλυψη προσεγγίσεων που μπορούν να εφαρμοστούν στην προσπάθεια αξιολόγησης των αναγκών και των περιουσιακών στοιχείων μιας κοινότητας.

Ένα πρόγραμμα εμπλοκής της κοινότητας τέθηκε σε εφαρμογή από την τοπική μη κυβερνητική οργάνωση με στόχο την επίτευξη μιας σαφέστερης κατανόησης της δυναμικής του Makueni, με γνώμονα την τοπική πρωτοβουλία. Η διαδικασία ξεκίνησε με μια σειρά συμμετοχικών εργαστηρίων στα οποία συμμετείχαν όλοι οι βασικοί φορείς: αγρότες, τοπικοί ηγέτες, γυναικείες οργανώσεις και εκπρόσωποι νέων. Τα εργαστήρια είχαν ως στόχο την καταγραφή όλων των αναγκών της κοινότητας, τον καθορισμό των θέσεων των κύριων παραγόντων και τη χαρτογράφηση όλων των εμπλεκόμενων σχέσεων στην κοινότητα, τόσο κοινωνικών όσο και οικονομικών.

Κατανόηση της Δυναμικής της Κοινότητας: Τα σεμινάρια αποκάλυψαν πολύ ισχυρές οργανώσεις αγροτών και γυναικών. Ωστόσο, οι εκπρόσωποί τους είχαν αδύναμες φωνές σε διαφορετικές ομάδες εργασίας. Μια ΜΚΟ κατέστησε δυνατή την ανάληψη πιο κεντρικών θέσεων από αυτές τις τάξεις μέσω συζήτησης, ώστε οι εμπειρίες και η κατανόησή τους να μπορούν να διαμορφώσουν τον κοινοτικό σχεδιασμό.

Οι κύριοι ενδιαφερόμενοι φορείς που θα μπορούσαν να επηρεάσουν την αλλαγή ήταν οι τοπικοί ηγέτες, οι εκπαιδευτές και οι γυναικείες οργανώσεις. Οι γυναικείες οργανώσεις, μεταξύ των βασικών ενδιαφερόμενων μερών, έγιναν η κρίσιμη δύναμη επειδή το επίπεδο συμμετοχής τους ήταν στην εκπαίδευση των παιδιών σχετικά με τις γεωργικές πρακτικές, καθώς και στη διαχείριση των υδάτινων πόρων.

Εκτίμηση αναγκών της κοινότητας και πόρων: Η ΜΚΟ διευκόλυνε μια διαδικασία συμμετοχικής αγροτικής εκτίμησης (PRA) για να βοηθήσει την κοινότητα να κατανοήσει και να αξιολογήσει τις πιο επείγουσες ανάγκες της. Αυτό έκανε την κοινότητα να συνειδητοποιήσει ότι οι μεγαλύτερες προκλήσεις που αντιμετώπιζαν τα μέλη ήταν η ανεπαρκής παροχή νερού κατά τις περιόδους ξηρασίας και η έλλειψη πρόσβασης σε γεωργικά μέσα. Επιπλέον, η κοινότητα είχε υποαξιοποιημένους πόρους, όπως ένα τοπικό ποτάμι που έπρεπε να αξιοποιηθεί για άρδευση και ένα ισχυρό δίκτυο γυναικείων οργανώσεων.

Αποτέλεσμα: Αυτό έγινε κατανοητό με τον εντοπισμό των βασικών ενδιαφερόμενων μερών, οι οποίοι επέτρεψαν στο χωριό να γνωρίζει ποιες ήταν οι απαιτήσεις του. Η κοινότητα, με επικεφαλής την ομάδα γυναικών, υπέβαλε αίτηση για την επιχορήγηση που θα της επέτρεπε να εξασφαλίσει ένα μικρό έργο άρδευσης που θα αντλούσε απευθείας νερό από τον ποταμό που γειτνιάζει με την κοινότητα. Τα έργα που υλοποιήθηκαν αύξησαν σημαντικά την παραγωγικότητα της γεωργίας και έτσι βοήθησαν στην αύξηση των επιπέδων εισοδήματος και της επισιτιστικής ασφάλειας.

Η επιτυχία του έργου στην άρδευση αποκατέστησε επίσης καλύτερες σχέσεις μεταξύ των διαφόρων ομάδων ενδιαφερομένων, όπου συνειδητοποίησαν τα απτά οφέλη της ομαδικής εργασίας. Η γυναικεία ομάδα που παλαιότερα παραμελούνταν έγινε πιο αξιοσέβαστα μέλη, μέσω των οποίων ένα υψηλόβαθμο όργανο λήψης αποφάσεων ανήκε στο χωριό, όπου τους ανατέθηκαν περισσότερα καθήκοντα, συμπεριλαμβανομένου ενός που αφορούσε τον συντονισμό ενός προγράμματος μικροχρηματοδότησης που αναπτύχθηκε για την υποστήριξη των τοπικών παραγωγών.

Η σημασία αυτού, επομένως, έγκειται στην ορθή αξιολόγηση των αναγκών της κοινότητας και των διαθέσιμων πόρων, στον εντοπισμό των βασικών ενδιαφερόμενων μερών και στην κατανόηση της δυναμικής μιας δεδομένης κοινότητας. Από αυτή την άποψη, η κοινότητα στην οποία απευθύνεται το έργο επωφελήθηκε από έργα βιώσιμης ανάπτυξης που επηρέασαν άμεσα την ποιότητα ζωής της. Αυτό αποτελεί μια επίδειξη του τι μπορεί να επιτευχθεί με επιτυχία στην αγροτική ανάπτυξη όπου υπάρχει μια πλήρως ολοκληρωμένη κατανόηση της δυναμικής της κοινότητας.

3.3 Πρακτική Άσκηση

Εισαγωγή:

Εργάζεστε με τους ανθρώπους σε μια μικρή πόλη που ονομάζεται «Άργος». Το Άργος αντιμετωπίζει προβλήματα με την έλλειψη επαρκούς καθαρού νερού, σχολείων και ιατρικής περίθαλψης. Οι άνθρωποι σε αυτήν την κοινοτική ομάδα είναι πολύ διαφορετικοί. Περιλαμβάνουν αγρότες, τοπικούς ηγέτες, ομάδες νέων, γυναικείες ομάδες, ιδιοκτήτες μικρών επιχειρήσεων και μια ΜΚΟ που δραστηριοποιείται στην περιοχή.

1 Βήμα 1: Χαρτογράφηση της Κοινότητας (10 λεπτά)

Πάρτε ένα λευκό χαρτί ή οποιοδήποτε ανοιχτό ηλεκτρονικό εργαλείο σχεδίασης και σχεδιάστε έναν απλό χάρτη του Άργους. Σε αυτόν τον χάρτη προσθέστε μερικά από τα σημαντικά μέρη στην κοινότητά σας, για παράδειγμα: Γραφείο τοπικής αυτοδιοίκησης, Κοινοτικό κέντρο, Σχολείο, Ιατρείο, Πηγή νερού, Σούπερ μάρκετ.



Ερωτήσεις για σκέψη:

- Τι έχει ήδη η ομάδα; Για παράδειγμα, μια πηγή νερού ή ένα σχολείο
- Πού είναι τα προβληματικά σημεία; Όπως, για παράδειγμα, δεν υπάρχουν κλινικές υγείας.
- Πώς μπορούν αυτά τα μέρη να αλλάξουν τον τρόπο με τον οποίο οι άνθρωποι στην κοινότητα συνδέονται μεταξύ τους;

2 Βήμα 2: Κατανοήστε ποια είναι τα σημαντικά άτομα (10 λεπτά)

Βήμα 2: Κατανοήστε ποια είναι τα σημαντικά πρόσωπα (10 λεπτά):

Φτιάξτε μια λίστα με τα σημαντικά πρόσωπα που έχουν κάποιο ενδιαφέρον για το Άργος. Σκεφτείτε ποιο ρόλο θα έπαιζαν και πώς θα επηρέαζαν τη γειτονιά. Επίσης, απαντήστε στις ακόλουθες ερωτήσεις για κάθε άτομο που έχετε κατονομάσει:

Μερικά άτομα που μπορεί να ενδιαφέρονται είναι οι δημάρχοι, τα μέλη των δημοτικών συμβουλίων, οι αγρότες, οι ομάδες νέων, οι γυναικείες οργανώσεις, οι ιδιοκτήτες μικρών επιχειρήσεων και οι τοπικές ΜΚΟ.



Ερωτήσεις για σκέψη:

- Ποιος είναι ο ρόλος που διαδραματίζει καθεμία από αυτές τις ομάδες στην κοινότητα;
- Πώς συνδέονται μεταξύ τους αυτές οι διαφορετικές ομάδες ανθρώπων;
- Ποιος είναι ο πιο ισχυρός άνθρωπος και γιατί;
- Πώς θα συμπεριλάμβανες αυτά τα άτομα στη διαδικασία λήψης αποφάσεων, αν συνήθως τα παραλείπεις;



Βήμα 3: Ανάλυση των αναγκών και των πόρων της κοινότητας (10 λεπτά)

Σκεφτείτε πώς θα ανακαλύψετε τι χρειάζεται η Argos τώρα που έχετε τον χάρτη και τη λίστα των ατόμων που έχουν συμφέρον στο έργο. Σκεφτείτε το λίγο και βρείτε συγκεκριμένους τρόπους για να το κάνετε, όπως δημοσκοπήσεις, ομάδες εστίασης και συζητήσεις με την κοινότητα.



Ερωτήσεις για σκέψη:

- Από τις διαφορετικές προσεγγίσεις που παρουσιάζονται σε αυτήν την ενότητα, υπάρχει κάποια που θεωρείτε πιο χρήσιμη για να σας βοηθήσει να κατανοήσετε τις ανάγκες της κοινότητάς σας; Γιατί;
- Πώς πιστεύετε ότι κάθε ενδιαφερόμενος φορέας θα πρέπει να συμμετέχει στη διεξαγωγή της αξιολόγησης αναγκών;
- Ποιοι είναι ορισμένοι τομείς προβλημάτων που ενδέχεται να προκύψουν κατά τη διεξαγωγή της αξιολόγησης αναγκών και ποιες είναι μερικές πιθανές λύσεις;



Βήμα 4: Σκεφτείτε και σχεδιάστε (5 λεπτά)

Γράψτε ένα σύντομο σχέδιο δράσης για το πώς θα βοηθούσατε την κοινότητα του Άργους με τα προβλήματά της, με βάση όσα έχετε σκεφτεί. Περιγράψτε συνοπτικά τα πρώτα βήματα που θα κάνατε για να μάθετε περισσότερα για την πόλη, τους ανθρώπους της και τι χρειάζεται.



University of Cyprus



Learning Seed



CARDET





Ερωτήσεις για σκέψη:

- Ποιο θα είναι το πρώτο βήμα που μπορείτε να κάνετε για να έρθετε σε επαφή με την κοινότητα;
- Πώς θα διασφαλίζατε ότι θα ακουστούν όλες οι φωνές, ειδικά εκείνες των υποεκπροσωπούμενων ομάδων;
- Τι αποκομίζετε από αυτή τη δραστηριότητα ειδικότερα που θα σας βοηθήσει να κατανοήσετε καλύτερα τη δυναμική της κοινότητας στην πραγματική ζωή;

Αποτέλεσμα

Αυτό το παιχνίδι σας προκαλεί να σκεφτείτε σε βάθος πώς λειτουργεί η κοινότητα, να καταλάβετε ποιοι είναι οι σημαντικοί άνθρωποι και να αναζητήσετε χρήσιμους τρόπους για να καταλάβετε τι χρειάζεται η κοινότητα. Δημιουργώντας μια εικόνα της κοινότητας και σκεπτόμενοι τους ρόλους των διαφόρων ενδιαφερόμενων μερών, μπορείτε πραγματικά να κατανοήσετε πώς λειτουργούν οι αγροτικές κοινότητες και πώς να αλληλεπιδράσετε καλύτερα μαζί τους.

3.4 Επιπλέον Υλικά

3.4.1 Πρόσθετοι πόροι

Τίτλος	Περιγραφή	Προστιθέμενη αξία	Σύνδεσμος
Τίτλος Προσφυγής	Περιγραφή του Πόρου	Περιγράψτε πώς θα βοηθήσει τον αναγνώστη	Παρέχετε τον σύνδεσμο από το διαδίκτυο
Αξιολόγηση της συμμετοχής της κοινότητας	Προτείνονται πιθανά εργαλεία αξιολόγησης. Το άρθρο εξέτασε τη βιβλιογραφία που περιγράφει τον τρόπο με τον οποίο αξιολογείται επί του παρόντος η εμπλοκή της κοινότητας, ώστε να προσδιοριστεί εάν υπάρχουν καθιερωμένες μέθοδοι μέτρησης των διαφορετικών χαρακτηριστικών της κοινότητας. σύμπλεξη	Θα σκεφτείτε αν θα ήταν χρήσιμο να αξιολογήσετε όλα αυτά τα χαρακτηριστικά	https://wcceh.org/wp-content/uploads/Evaluating-Community-Engagement-Final-Report.pdf

3.4.2 Χρήσιμο εργαλείο

Τίτλος	Περιγραφή	Προστιθέμενη αξία	Σύνδεσμος
Τίτλος Προσφυγής	Περιγραφή του Πόρου	Περιγράψτε πώς θα βοηθήσει τον αναγνώστη	Παρέχετε τον σύνδεσμο από το διαδίκτυο
Δυναμική της Κοινότητας - Μια Κοινωνιολογική Εξερεύνηση	Ορισμός της δυναμικής της κοινότητας	Μπορείτε να παρακολουθήσετε τη σειρά για να κατανοήσετε τη δυναμική της κοινότητας	https://www.youtube.com/watch?v=a-ajc9UWKh0

4 ΣΤΡΑΤΗΓΙΚΕΣ ΣΥΜΜΕΤΟΧΗΣ ΤΗΣ ΚΟΙΝΟΤΗΤΑΣ

Οι Στρατηγικές Συμμετοχής της Κοινότητας τονίζουν τη σημασία της συμμετοχής της κοινότητας σε πρωτοβουλίες βιώσιμης ανάπτυξης. Αυτή η υποενότητα θα σας καθοδηγήσει στον τρόπο συμμετοχής των κοινοτήτων εφαρμόζοντας συμμετοχικό σχεδιασμό, όπου τα έργα καθοδηγούνται από την κοινότητα. Θα εξερευνήσετε μια σειρά από προσεγγίσεις για την ενίσχυση της συμμετοχής της κοινότητας και την ανάπτυξη βασικών δεξιοτήτων επικοινωνίας που υποστηρίζουν τα ομαδικά έργα.

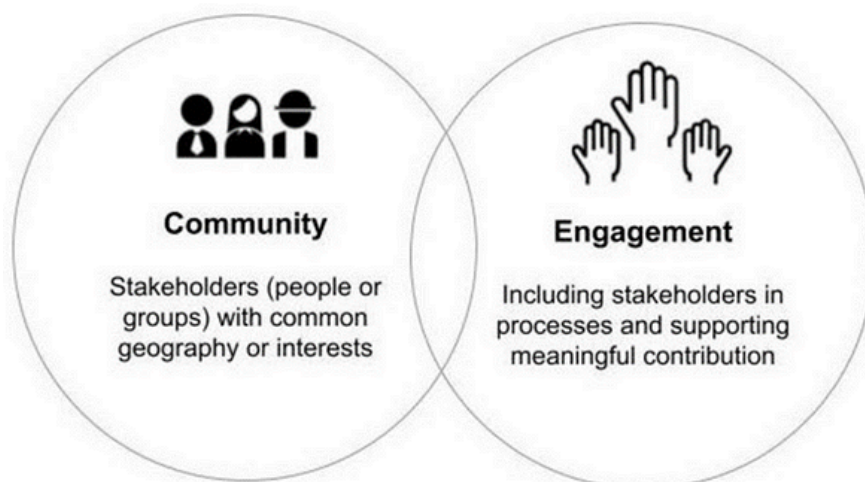
Οφέλη:

- Κατανόηση της εμπλοκής της κοινότητας: Μάθετε γιατί τα επιτυχημένα και βιώσιμα προγράμματα εξαρτώνται από τις κοινότητες· ως εκ τούτου, κάντε τις παρεμβάσεις σας πιο σχετικές και υποστηριζόμενες.
- Προσεγγίσεις εμπλοκής: Μερικές στρατηγικές για την εμπλοκή των τοπικών κοινοτήτων, έτσι ώστε οι άνθρωποι τους οποίους έχουν σχεδιαστεί για να εξυπηρετούν τα προγράμματα.
- Αναπτύξτε την ικανότητά σας να διαχειρίζεστε μια διαδικασία που καθοδηγείται από την κοινότητα και επιλέξτε χρήσιμες τεχνικές επικοινωνίας που καθιστούν τον σχεδιασμό συμπεριληπτικό και συμμετοχικό.

4.1 Θεωρητικό Μέρος

Τι είναι η συμμετοχή στην κοινότητα;

Η συμμετοχή της κοινότητας ορίζεται ως η συνδυασμένη προσπάθεια των τοπικών πολιτών να παράγουν θετικό αντίκτυπο προς όφελος όλων των ανθρώπων. Αφορά τόσο την πραγματοποίηση δραστηριοτήτων εντός της κοινότητας όσο και την προσφορά της σε αυτήν. Οι άνθρωποι που συμμετέχουν αισθάνονται υπεύθυνοι και είναι πιο αφοσιωμένοι στο να διασφαλίσουν την επιτυχία των έργων. Η συμμετοχή της κοινότητας προϋποθέτει συμμετοχή, αμοιβαίο σεβασμό και κοινή ευθύνη από τα μέλη της κοινότητας, τους οργανισμούς και άλλα ενδιαφερόμενα μέρη.



Πόρος εικόνας: <https://simplystakeholders.com/what-is-community-engagement/>

Βασικές πτυχές της συμμετοχής της κοινότητας

Συμμετοχή: Επιτρέποντας την ενεργό συμμετοχή των μελών της κοινότητας στον εντοπισμό προβλημάτων, τον σχεδιασμό λύσεων και τις δράσεις που αναλαμβάνονται.

Συνεργασία: Συνεργασία – τοπικές αυτοδιοικήσεις, μη κερδοσκοπικοί οργανισμοί, επιχειρήσεις και κάτοικοι – για την αξιοποίηση πόρων και δεξιοτήτων.

Ενδυνάμωση: Διασφάλιση ότι τα άτομα εντός της κοινότητας έχουν την απαιτούμενη προετοιμασία όσον αφορά τις δεξιότητες, τις γνώσεις και την αυτοπεποίθηση, ώστε να αναλάβουν την ευθύνη για την καθοδήγηση των αναπτυξιακών διαδικασιών σε τοπικό επίπεδο που επηρεάζουν τη ζωή τους.

Συμπερίληψη: Διασφάλιση ότι οι φωνές κάθε είδους, αλλά κυρίως από τις περιθωριοποιημένες ή υποεκπροσωπούμενες ομάδες, ακούγονται και λαμβάνονται υπόψη κατά τη λήψη αποφάσεων.

Προέλευση

Η συμμετοχή της κοινότητας αντλεί τις εννοιολογικές της ρίζες από τομείς όπως η κοινωνική εργασία, η δημόσια υγεία, ο πολεοδομικός σχεδιασμός και ο ακτιβισμός σε επίπεδο βάσης. Η συμμετοχή της κοινότητας προέρχεται από έννοιες που αναπτύσσονται στο πλαίσιο των θεωριών συμμετοχικής δημοκρατίας, των θεωριών ανάπτυξης της κοινότητας και των κινημάτων κοινωνικής δικαιοσύνης που αναγνωρίζουν μέσω της πολιτικής βούλησης το δικαίωμα των ανθρώπων να συμμετέχουν στις αποφάσεις που επηρεάζουν τη ζωή τους. Η συμμετοχή της κοινότητας έχει τη γένεσή της ως ένα αντιδραστικό κίνημα που πηγάζει από προσεγγίσεις από πάνω προς τα κάτω για τη λήψη αποφάσεων χωρίς κανένα σεβασμό στις τοπικές ανάγκες και προοπτικές.

Βασικές ιστορικές επιρροές

Συμμετοχική Ανάπτυξη (δεκαετίες 1960–1970): Το ενδιαφέρον για τη συμμετοχική προσέγγιση αναδύθηκε ως κριτική των παραδοσιακών μοντέλων και της σημασίας της τοπικής συμμετοχής ως ουσιώδους συστατικού στα αναπτυξιακά έργα. Τόνισε τη σημασία της συμμετοχής των κοινοτήτων στον εντοπισμό αναγκών και στη διαμόρφωση λύσεων.

Κινήματα Κοινωνικής Δικαιοσύνης (δεκαετίες 1960–1980): Από την εποχή της δεκαετίας του 1960 έως τη δεκαετία του 1980, τα κινήματα κοινωνικής δικαιοσύνης που σχετίζονταν με τα πολιτικά δικαιώματα και τα δικαιώματα των γυναικών διασφάλισαν ότι φαινόταν η δύναμη των ανθρώπων που δρούσαν από κοινού σε έναν αγώνα για την υπεράσπιση των δικαιωμάτων και την επιβολή της αλλαγής.

Πρωτοβουλίες Δημόσιας Υγείας (δεκαετίες 1980–1990): Η συμμετοχή της κοινότητας απέκτησε μεγάλη σημασία στη δημόσια υγεία, ειδικά όσον αφορά ασθένειες όπως ο HIV/AIDS, οι οποίες απαιτούσαν την ενεργό συμμετοχή των ανθρώπων στις πληγείσες περιοχές στις διαδικασίες διδασκαλίας, πρόληψης και θεραπείας.

Πολεοδομικός Σχεδιασμός και Κοινωνική Συμμετοχή (δεκαετία του 2000–σήμερα): Από τη δεκαετία του 2000 έως σήμερα: πολεοδομικός σχεδιασμός και κοινωνική συμμετοχή. Οι συμμετοχικές μέθοδοι που επιτρέπουν στους ανθρώπους να διαμορφώνουν ενεργά τον τόπο και τις πολιτικές που τους επηρεάζουν χρησιμοποιούνται όλο και περισσότερο για την ενθάρρυνση της συμμετοχής της κοινότητας στον αστικό σχεδιασμό, την περιβαλλοντική βιωσιμότητα και την τοπική αυτοδιοίκηση.

Αρχές Συμμετοχής της Κοινότητας:

Διαφάνεια: Οι πληροφορίες, τα σχέδια και οι αποφάσεις κοινοποιούνται ανοιχτά στην κοινότητα για να κερδίσουν εμπιστοσύνη.

Ανταπόκριση: Ακούγοντας τις αντιδράσεις και τις ιδέες των κοινοτήτων σχετικά με το τι πρέπει να γίνει και τροποποιώντας τα σχέδια ανάλογα.

Βιωσιμότητα: Ότι η εμπλοκή θα είναι συνεχής και θα έχει μακροχρόνιες θετικές επιπτώσεις στην κοινότητα.

Ισότητα: Ότι κάποιος πρέπει να καταβάλλει συνειδητές προσπάθειες για να εμπλέξει όλα τα μέλη της κοινότητας, ειδικά τα παραδοσιακά αποκλεισμένα.

Γιατί είναι σημαντική η συμμετοχή της κοινότητας;

Η συμμετοχή της κοινότητας είναι ένα κρίσιμο στοιχείο για την επίτευξη βιώσιμης ανάπτυξης. Διασφαλίζει ότι τα έργα αφήνουν μια διαρκή κληρονομιά και όχι απλώς μια γρήγορη λύση. Να γιατί η συμμετοχή της κοινότητας μπορεί να κάνει όλη τη διαφορά:

- Οι άνθρωποι αισθάνονται **ενδυναμωμένοι** όταν συμμετέχουν στη λήψη αποφάσεων. Η αποκτηθείσα αυτοπεποίθηση και η δύναμη στις ικανότητες που αποκτώνται πράγματι ενδυναμώνουν ολόκληρη την κοινωνία. Το μόνο που χρειάζεται είναι να ενδυναμωθούν οι άνθρωποι ώστε να συμμετέχουν στη διαμόρφωση του μέλλοντός τους.
- Καλύτερες **Λύσεις**: Οι άνθρωποι γνωρίζουν καλύτερα τη γειτονιά τους. Κατανοούν τα πραγματικά προβλήματα, τις συνήθειες και τα διαθέσιμα εργαλεία. Η συμμετοχή τους οδηγεί σε πιο πρακτικές λύσεις που είναι πιο πιθανό να είναι χρήσιμες. Ο εξωτερικός παράγοντας από μόνος του δεν μπορεί να αποσπάσει αυτή την τοπική κατανόηση (Chambers, 1997).
- Τα έργα που βασίζονται στην κοινότητα τείνουν να είναι πιο **βιώσιμα** επειδή βασίζονται στις τοπικές ανάγκες και υποστηρίζονται από την κοινότητα. Είτε πρόκειται για ένα νέο σχολείο, ένα σύστημα καθαρού νερού είτε για έναν κοινοτικό κήπο, οι άνθρωποι φροντίζουν καλύτερα τα πράγματα στα οποία αισθάνονται ότι επενδύουν (UNDP 2019).
- Συμμετέχοντας, τα μέλη της κοινότητας και οι επικεφαλής των έργων μαθαίνουν να **εμπιστεύονται** ο ένας τον άλλον. Χτίζετε δεσμούς που επιτρέπουν σε κάποιον να γεφυρώσει τις προκλήσεις και να κάνει την κοινότητα ισχυρότερη (Putnam, 2000).

Τόσοι πολλοί τρόποι για να αυξήσετε τη συμμετοχή της κοινότητας



Πηγή εικόνας: <https://trust.bizjournals.com/blog/13-tips-for-community-involvement-that-can-help-you-grow-your-business>

Δεν υπάρχει μια σίγουρη φόρμουλα για τη συμμετοχή μιας κοινότητας. Οι καιροί και οι καταστάσεις απαιτούν διαφορετικές προσεγγίσεις. Μία από τις πιο αποτελεσματικές μεθόδους περιλαμβάνει τα εξής:

1. Συμμετοχικός σχεδιασμός

Η συμμετοχή της κοινότητας είναι ένα κρίσιμο στοιχείο για την επίτευξη βιώσιμης ανάπτυξης. Διασφαλίζει ότι τα έργα αφήνουν μια διαρκή κληρονομιά και όχι απλώς μια γρήγορη λύση. Να γιατί η συμμετοχή της κοινότητας μπορεί να κάνει όλη τη διαφορά:

Ο συμμετοχικός σχεδιασμός είναι αυτός που εμπλέκει τους ανθρώπους της κοινότητας σε όλα τα στάδια του έργου, ξεκινώντας από τη σύλληψη έως την ολοκλήρωσή του και, ως εκ τούτου, περιλαμβάνει δραστηριότητες προσαρμοσμένες στις ανάγκες της κοινωνίας.

Πώς να το κάνετε: Διοργανώστε συναντήσεις, σεμινάρια ή ομαδικές συζητήσεις της κοινότητας, όπου όλοι θα μπορούσαν να συνεισφέρουν σε ιδέες. Χρησιμοποιήστε εργαλεία χαρτογράφησης της κοινότητας, όπου οι κάτοικοι δημιουργούν τους δικούς τους χάρτες για να επισημαίνουν πόρους, προβλήματα και ευκαιρίες. Οι ντόπιοι μπορούν να δείξουν, όπως αναφέρουν οι Mansiri & Rao (2013).

Γιατί λειτουργεί: Αυτή η προσέγγιση διασφαλίζει ότι καμία φωνή δεν θα ακουστεί. Πυροδοτεί τη δημιουργικότητα και φέρνει στο φως ιδέες που οι ίδιοι οι σχεδιαστές δεν θα είχαν σκεφτεί. Είναι πολύ πιθανό οι άνθρωποι να υποστηρίξουν τον σκοπό όταν δουν τις ιδέες τους να υλοποιούνται, επειδή τις θεωρούν σημαντικές.

2. Έργα με πρωτοβουλία της κοινότητας

Οι πρωτοβουλίες που καθοδηγούνται από την κοινότητα θέτουν την κοινότητα στο επίκεντρο, καθοδηγώντας τι πρέπει να συμβεί. Οι ντόπιοι είναι αυτοί που αναλαμβάνουν την πρωτοβουλία, και όχι κάποιος ξένος που λέει σε μια κοινότητα τι πρέπει να κάνει.

Πώς να το κάνετε: Ενδυναμώστε τους τοπικούς ηγέτες, τους οργανισμούς και τα άτομα ώστε να ηγηθούν έργων. Ωστόσο, επιτρέψτε στην κοινότητα να λαμβάνει σημαντικές αποφάσεις, παρέχετε πόρους, εμπειρογνωμοσύνη ή καθοδήγηση. Σε ένα έργο κοινοτικού κήπου, για παράδειγμα, επιτρέψτε στους κατοίκους να αποφασίσουν τι θα φυτέψουν, πώς θα συντηρήσουν τον κήπο και πώς θα μοιραστούν τα προϊόντα.

Γιατί λειτουργεί: Όταν η κοινότητα αναλαμβάνει την ευθύνη, αναπτύσσεται μεγάλη ευθύνη. Τα έργα είναι επίσης πιο ευέλικτα, καθώς μπορούν να ανταποκριθούν γρήγορα σε τυχόν τοπικές εξελίξεις ή προκλήσεις που αντιμετωπίζουν. Παγκόσμια Τράπεζα, 2004.

3. Ανταλλαγή και Μάθηση μεταξύ Ομοτίμων

Η μάθηση από ομοτίμους είναι η διαδικασία κατά την οποία οι πληροφορίες και οι εμπειρίες ανταλλάσσονται μεταξύ των μελών μιας ομάδας. Πρόκειται για την άντληση διδαγμάτων από τις διαφορετικές επιτυχίες και αποτυχίες.

Πώς να το κάνετε: Οργανώστε εκδρομές σε άλλες πόλεις που αντιμετωπίζουν παρόμοιες προκλήσεις. Επίσης, χρήσιμες είναι οι ομαδικές συζητήσεις, οι εκδηλώσεις αφήγησης ιστοριών και τα σεμινάρια. Η μάθηση από ομοτίμους επιτρέπει στα μέλη της κοινότητας να μάθουν τι έχουν δοκιμάσει άλλοι ως μια προσπάθεια να ενημερωθούν για λύσεις σε ένα πρόβλημα.

Γιατί λειτουργεί: Συχνά πιο σχετική και εμπνευσμένη από την επίσημη διδασκαλία είναι η μάθηση από τους συνομηλίκους. Αντιμετωπίζει την κοινότητα με ρεαλιστικά, πρακτικά μοντέλα που μπορούν να προσαρμοστούν στην περίπτωση της και της δείχνει τι είναι εφικτό (FAO, 2016).

4. Προγράμματα Δημόσιας Γνώσης

Οι εκστρατείες ευαισθητοποίησης του κοινού παρέχουν εκπαίδευση στην κοινωνία σχετικά με κρίσιμα ζητήματα που αφορούν την υγεία, το περιβάλλον ή την εκπαίδευση. Οι δραστηριότητες που βασίζονται στην κοινότητα εμπνέονται από αυτές τις εκστρατείες με τη χρήση διαφόρων μέσων ενημέρωσης, προσεγγίζοντας ένα ευρύτερο κοινό.

Πώς να το κάνετε: Ενημερώστε τους μέσω αφισών, μέσων κοινωνικής δικτύωσης, κοινοτικού ραδιοφώνου ή εκδηλώσεων. Ομοίως, χρησιμοποιήστε τοπικούς ηγέτες ή σεβαστούς πρεσβύτερους σε συνεργασία με δημοφιλείς νέους ηγέτες για να προωθήσετε τον σκοπό αυτό.

Γιατί λειτουργεί: Οι εκστρατείες ευαισθητοποίησης παρακινούν τους ανθρώπους να συμμετάσχουν και να βοηθήσουν στην αλλαγή συμπεριφορών. Βοηθούν επίσης την κοινότητα να κατανοήσει τη σημασία του έργου και τους τρόπους συμβολής της στην επιτυχία του (UNESCO, 2017).

Ανάπτυξη Ικανοτήτων σε Έργα με Πρωτοβουλία της Κοινότητας και Συμμετοχικό Σχεδιασμό



Πόρος εικόνας:

<https://www.campusforcommunities.org/community-led-planning>

Σε έργα με επικεφαλής την κοινότητα, και ιδιαίτερα στον συμμετοχικό σχεδιασμό και την επικοινωνία, εάν θέλετε να εμπλέξετε αποτελεσματικά την κοινότητα, θα πρέπει να αναπτύξετε συγκεκριμένες ικανότητες. Δείτε πώς μπορείτε να το κάνετε:

1. Ακούστε προσεκτικά.

Η ενεργητική ακρόαση είναι η κατανόηση του τι λέγεται, τι νιώθουμε και τι χρειαζόμαστε από έναν ομιλητή - κάτι που είναι πολύ περισσότερο από το να ακούμε απλώς λέξεις. Για να μπορέσουμε να συνεργαστούμε με μέλη της κοινότητας, απαιτείται μια τέτοια ικανότητα.

Πώς θα μπορούσε να βελτιωθεί; Ακούστε τι λένε τα μέλη της κοινότητας όταν τους μιλάτε χωρίς να τους διακόπτετε. Συνοψίστε τις απόψεις τους και κάντε επιπλέον ερωτήσεις για να δείξετε πραγματικά ότι καταλαβαίνετε. Αυτό επιτρέπει στους ανθρώπους να αισθάνονται ότι ακούγονται και ότι τους εκτιμάτε.

Γιατί έχει σημασία: Η καλή ακρόαση επιτρέπει στους συμμετέχοντες να είναι ειλικρινείς και χτίζει εμπιστοσύνη. Διασφαλίζει ότι οι απόψεις και οι ανάγκες της ομάδας ακούγονται με ακρίβεια. (Brown & Isaacs, 2005).

2. Δεξιότητα Συντονισμού

Η διευκόλυνση μιας συζήτησης σημαίνει καθοδήγηση μιας ομάδας ώστε να καταστεί δυνατή η συμμετοχή όλων των μελών στη συζήτηση. Ένας καλός συντονιστής δημιουργεί έναν ασφαλή χώρο όπου κάθε φωνή εκτιμάται.

Πώς θα μπορούσε να βελτιωθεί; Σκεφτείτε το ενδεχόμενο να ηγηθείτε σε συζητήσεις σε μικρές ομάδες. Εφαρμόστε στρατηγικές όπως ερωτήσεις ανοιχτού τύπου, συνόψεις σημείων έμφασης και καλώντας τα σιωπηλά μέλη να μιλήσουν. Εξίσου χρήσιμα για την εκμάθηση της διαχείρισης πολλών διαφορετικών ειδών δυναμικής της ομάδας είναι τα μαθήματα κατάρτισης σε δεξιότητες συντονισμού.

Γιατί έχει σημασία: Η αποτελεσματική διευκόλυνση διασφαλίζει ότι οι συναντήσεις σχεδιασμού είναι τόσο συμπεριληπτικές όσο και παραγωγικές. Επιτρέπει τη συγκέντρωση διαφόρων απόψεων, ενισχύοντας έτσι τις αποφάσεις που λαμβάνονται σχετικά.

3. Διαμεσολάβηση σε Συγκρούσεις

Κατά τη συνεργασία, μερικές φορές μπορεί να προκύψουν συγκρούσεις. Οι αποτελεσματικές διαμεσολαβήσεις σε συγκρούσεις σας επιτρέπουν να διατηρείτε τις συζητήσεις υπό έλεγχο και να εστιάζετε σε κοινούς στόχους.

Πώς θα μπορούσε να βελτιωθεί; Ανακαλύψτε την αιτία της σύγκρουσης. Διαχειριστείτε τη σύγκρουση χρησιμοποιώντας ενεργητική ακρόαση και διαπραγμάτευση, μεταξύ άλλων, που θα μπορούσαν να βοηθήσουν στην εύρεση κοινού εδάφους. Το κλειδί είναι να διατηρήσετε την ψυχραιμία και την ουδετερότητα.

Γιατί έχει σημασία: Η γρήγορη επίλυση διαφορών διατηρεί τα έργα σε καλό δρόμο και υψηλή ποιότητα ζωής στην κοινότητα. Δείχνει ότι σε κάθε ζήτημα δίνεται μεγάλη σημασία, βελτιώνοντας έτσι τη συνεργασία. (Fisher, Ury, & Patton, 2011).

4. Έκφραση Ιδεών

Η διαδικασία της συμμετοχής της κοινότητας αφορά την καλή επικοινωνία. Περιλαμβάνει ειλικρίνεια στην επικοινωνία των στόχων, των ζητημάτων και της προόδου του έργου, ευθύτητα στη διατύπωση και απλότητα στους όρους.

Πώς θα μπορούσε να βελτιωθεί; Μιλήστε καθαρά και δυνατά. Χρησιμοποιήστε διαγράμματα, χάρτες ή σχέδια για να εξηγήσετε σύνθετες έννοιες. Σε ολόκληρη την επιστολή σας, να είστε ανοιχτοί και ειλικρινείς.

Γιατί έχει σημασία: Η καλή επικοινωνία φέρνει εμπιστοσύνη και εξαλείφει την κακή επικοινωνία. Διατηρεί όλους στην ίδια σελίδα καθ' όλη τη διάρκεια του έργου.

Ένα από τα πιο ισχυρά εργαλεία για τη βιώσιμη ανάπτυξη περιλαμβάνει τη συμμετοχή της κοινότητας. Η συμμετοχή της κοινότητας στις πρωτοβουλίες σας σας βοηθά να δημιουργήσετε έργα που εκφράζουν πραγματικά τις ανάγκες και τους στόχους της κοινωνίας. Να θυμάστε, ανεξάρτητα από το αν οργανώνετε, λειτουργείτε ή απλώς σχεδιάζετε ένα έργο, το καλύτερο πλεονέκτημά σας είναι η κοινότητα. Εφαρμόστε συμμετοχικό σχεδιασμό, υποστηρίξτε έργα με επικεφαλής την κοινότητα και εντείνετε την ικανότητά σας να συμμετέχετε με επιτυχία. Με την κοινότητα, δεν χτίζουμε μόνο έργα αλλά ένα καλύτερο μέλλον για όλους τους εμπλεκόμενους.

4.2 Μελέτη περίπτωσης

Το χωριό Μπόλα του Μπαγκλαντές αντιμετώπιζε μειωμένη γεωργική παραγωγή λόγω κακής ποιότητας γης, κατώτερων μεθόδων καλλιέργειας και ανεπαρκούς διαθεσιμότητας καλών σπόρων και λιπασμάτων. Επειδή οι περισσότεροι άνθρωποι ζούσαν από τη γεωργία, αυτό είναι ένα ζήτημα ουσιώδες για τη γενική ευημερία της κοινωνίας στο σύνολό της. Η περιορισμένη συμμετοχή της κοινότητας και μια προσέγγιση από πάνω προς τα κάτω ισοδυναμούσαν με προσπάθειες των τοπικών αρχών να αυξήσουν την γεωργική παραγωγή με ελάχιστη επιτυχία.

Στόχος ήταν η ενεργή συμμετοχή της κοινότητας στην ανάπτυξη και εφαρμογή τεχνολογίας βιώσιμης γεωργίας, ώστε να διασφαλιστεί η αναζωογόνηση της γεωργίας στην Μπόλα. Αυτό απαιτούσε την αναγνώριση της ανάγκης για συμμετοχή των ανθρώπων, την εξέταση μιας σειράς προσεγγίσεων για τη συμμετοχή των ανθρώπων και την εκμάθηση τεχνικών συμμετοχικού σχεδιασμού και επικοινωνίας.

Η «Πρωτοβουλία Βιώσιμης Γεωργίας Bhola», η οποία ξεκίνησε από μια τοπική ΜΚΟ, υποτίθεται ότι θα αντιμετώπιζε τα προβλήματα μέσω μιας διαδικασίας που θα αφορούσε την κοινότητα. Οι κύριες απαραίτητες παρεμβάσεις περιελάμβαναν:

Η ΜΚΟ διοργάνωσε μια σειρά από κοινοτικά φόρουμ με αγρότες, τοπικούς ηγέτες, γυναικείς ομάδες και εκπροσώπους των νέων. Στην πραγματικότητα, για τις μειονεκτούσες ομάδες ανθρώπων, αυτό το σύνολο συναντήσεων υποτίθεται ότι θα βοηθούσε στην απόκτηση αυτοπεποίθησης, στη συγκέντρωση των αναγκών της κοινότητας και στη διασφάλιση ότι θα ακούγονταν όλες οι φωνές –συμπεριλαμβανομένων και αυτών των ομάδων–.

Τα εργαστήρια για τον συμμετοχικό σχεδιασμό επέτρεψαν στην ΜΚΟ να βοηθήσει τους κατοίκους της κοινότητας να συζητήσουν τις γεωργικές δυσκολίες και να βρουν πιθανές λύσεις. Ενώ οι τοπικοί εμπειρογνώμονες παρείχαν προτάσεις για φιλικές προς το περιβάλλον γεωργικές τεχνικές, οι αγρότες συνεισέφεραν τις παραδοσιακές τους γνώσεις.

Η κοινότητα εντόπισε ορισμένες βασικές ανάγκες όσον αφορά την καλύτερη πρόσβαση σε ποιοτικούς σπόρους, την εκπαίδευση σε πιο βιώσιμη γεωργία και ένα συνεταιριστικό μοντέλο για την κοινή χρήση πόρων.

Στο πλαίσιο αυτό, ελήφθησαν σχόλια για την υλοποίηση ορισμένων έργων που περιελάμβαναν αγροτικούς συνεταιρισμούς για καλύτερη πρόσβαση στην αγορά, μαθήματα κατάρτισης δεξιοτήτων σχετικά με βιώσιμες γεωργικές μεθόδους και μια τοπικά διαχειριζόμενη τράπεζα σπόρων.

Ενώ ο συνεταιρισμός ήταν σε θέση να βοηθήσει τους αγρότες να πουλήσουν τα προϊόντα τους σε υψηλότερες τιμές, η τράπεζα σπόρων τους επέτρεψε να αγοράσουν ποιοτικούς σπόρους σε χαμηλότερο κόστος. Η εκπαίδευση παρείχεται από μέλη της κοινότητας που είχαν εκπαιδευτεί ως «ηγέτες αγροτών», ενισχύοντας έτσι τις τοπικές ικανότητες και διασφαλίζοντας ότι οι δεξιότητες παρέμεναν στην κοινότητα.

Διεξήχθησαν τακτικές συναντήσεις για την παρακολούθηση της προόδου, την αντιμετώπιση τυχόν προβλημάτων και την κατάλληλη προσαρμογή της στρατηγικής. Η ελεύθερη ροή πληροφοριών διασφάλισε ότι η κοινότητα ήταν συνεχώς ενημερωμένη, παρακινημένη και ενεργή καθ' όλη τη διάρκεια του έργου.

Αποτέλεσμα: Επειδή οι Βhoia συμμετείχαν ενεργά στη σύλληψη και την υλοποίηση αυτού του έργου, η γεωργική παραγωγή έχει αυξηθεί σημαντικά. Σε δύο χρόνια, η απόδοση των καλλιεργειών λέγεται ότι αυξήθηκε κατά 40% και τα νοικοκυριά κέρδισαν υψηλότερο εισόδημα καθώς οι συνεταιριστικοί αγρότες πουλούσαν τα προϊόντα τους σε υψηλότερες τιμές.

Επιπλέον, η προσέγγιση που βασιζόταν στην κοινότητα ενθάρρυνε την λογοδοσία και την ανάληψη ευθύνης από τους ανθρώπους. Οι γυναίκες, οι οποίες προηγουμένως είχαν αποκλειστεί από τις διαδικασίες λήψης αποφάσεων, συμμετείχαν στη λειτουργία της τράπεζας σπόρων και του συνεταιρισμού, καθιστώντας την έτσι πιο συμπεριληπτική ως προς την ισότητα των φύλων και ενδυναμωτική. Πέρα από τη βελτίωση των γεωργικών αποτελεσμάτων, το έργο συνέβαλε στην ενίσχυση της ικανότητας της κοινότητας να συνεργάζεται για την αντιμετώπιση των μελλοντικών προκλήσεων.

Αρκετά ζητήματα της κοινότητας από την έναρξη του έργου, συμπεριλαμβανομένης της διαχείρισης των υδάτων και της σχολικής εκπαίδευσης, έχουν επωφεληθεί από τις τεχνικές συμμετοχικού σχεδιασμού και τους τρόπους επικοινωνίας που αποκτήθηκαν κατά τη διάρκεια του έργου. Τελικά: Η Πρωτοβουλία Βιώσιμης Γεωργίας Βhoia αποτελεί την επιτομή του τρόπου με τον οποίο η συμμετοχή της κοινότητας μπορεί να επηρεάσει τις διαδικασίες και τα αποτελέσματα της βιώσιμης ανάπτυξης. Η πραγματική ενσωμάτωση των ανθρώπων της κοινότητας στην πρωτοβουλία στην ενεργό χρήση της συμβολής και των γνώσεών τους, βελτιώνοντας επίσης τις τεχνικές συμμετοχικού σχεδιασμού, ήταν πραγματικά σε θέση να παράγει με βιώσιμο τρόπο αυτό που οι προσεγγίσεις από πάνω προς τα κάτω δεν ήταν σε θέση να παρέχουν. Αυτή η μελέτη περίπτωσης ενισχύει επίσης τη σημασία της ενσωμάτωσης των κοινοτήτων στις δικές τους διαδικασίες ανάπτυξης, μαζί με την επικοινωνία στη διαμόρφωση ισχυρών αγροτικών κοινοτήτων.

4.3 Πρακτική Άσκηση

Εισαγωγή:

Φανταστείτε ότι ζείτε σε μια πόλη που ονομάζεται «Χωριό Πιργκέλα». Η έλλειψη επαρκούς πόσιμου νερού έχει προκαλέσει μεγάλη ανησυχία στη γειτονιά. Βεβαιωθείτε ότι η κοινότητα συμμετέχει σε κάθε βήμα του κοινοτικού σας έργου που στοχεύει στην επίλυση αυτού του προβλήματος.



Βήμα 1: Κατανοήστε τι θέλει η κοινότητα και τι κάνει καλά (10 λεπτά)

Σε λίγες γραμμές, περιγράψτε πώς θα ανακαλύψετε τι χρειάζεται η κοινότητα ή τι κάνει καλά όσον αφορά το νερό. Στην απάντησή σας, συμπεριλάβετε πώς σκοπεύετε να εμπλέξετε την κοινότητα και τα είδη δεδομένων που επιθυμείτε να συλλέξετε.



Ερωτήσεις για σκέψη:

- Πώς θα μάθετε ποιες είναι οι ανάγκες της κοινότητας σε νερό; (Για παράδειγμα, μέσω ερευνών, ομάδων εστίασης ή συναντήσεων γειτονιάς)
- Πώς θα πείθατε άτομα από την κοινότητα να σας βοηθήσουν να βρείτε εργαλεία ή ειδικούς που θα μπορούσαν να βοηθήσουν στη διαδικασία;
- Γιατί είναι σημαντικό να ξέρεις τι θέλεις και σε τι είσαι καλός;



Βήμα 2: Επιλέξτε έναν τρόπο για να εμπλέξετε την κοινότητα (10 λεπτά)

Σκεφτείτε πώς η κοινότητα θα μπορούσε να βοηθήσει με το έργο. Σκεφτείτε τι θα κάνατε εσείς για να διασφαλίσετε ότι όλοι θα μπορούσαν να συμμετάσχουν.



Ερωτήσεις για σκέψη:

- Τι είδους συμμετοχή της κοινότητας επιθυμείτε: εκστρατείες ενημέρωσης του κοινού, ομαδική μάθηση ή σχεδιασμό με την κοινότητα; Γιατί;
- Πώς θα διασφαλίζατε ότι οι γυναίκες, τα παιδιά και άλλες ομάδες που δεν εκπροσωπούνται επαρκώς μπορούν να μιλήσουν ανοιχτά;
- Μερικά προβλήματα που μπορεί να προκύψουν όταν προσπαθείτε να εμπλέξετε την κοινότητα είναι... Πώς θα καταλάβετε ποια είναι αυτά;



Βήμα 3: Οργανώστε μια συνάντηση όπου όλοι θα μπορούν να μοιραστούν τις σκέψεις τους (10 λεπτά)

Συγκαλέστε μια συνάντηση σχεδιασμού όπου οι άνθρωποι της περιοχής μπορούν να συζητήσουν τις ιδέες, τις ανησυχίες και τις πιθανές λύσεις τους. Σκεφτείτε πώς θα μπορούσατε να διεξάγετε αυτήν τη συνάντηση με τρόπο που να επιτρέπει στους ανθρώπους να είναι πιο ειλικρινείς και ανοιχτοί.



Ερωτήσεις για σκέψη:

- Ποια είναι μερικά σημαντικά πράγματα που θα ρωτούσατε την κοινότητα στην εκδήλωση για να μάθετε τι πιστεύουν;
- Τι μπορείτε να κάνετε για να διασφαλίσετε ότι αυτή η εκδήλωση θα παραμείνει σε καλό δρόμο, θα ολοκληρώσει τα καθήκοντά της και θα συμπεριλάβει όλους;
- Πώς θα μιλούσατε σε άτομα που έχουν διαφορετικές ιδέες από εσάς και θα συνεχίζατε τη συζήτηση;



Βήμα 4: Σχέδιο δράσης και σχόλια από την κοινότητα (10 λεπτά)

Με βάση όσα είπαν οι άνθρωποι στην εκδήλωση σχεδιασμού χωρίς αποκλεισμούς, καταρτίστε ένα πολύ απλό σχέδιο δράσης. Στη συνέχεια, σκεφτείτε πώς θα περιγράφατε αυτό το σχέδιο στην κοινότητα και ρωτήστε τους τι πιστεύουν.



University of Cyprus



Learning Seed



CARDET



CON VALORES INCUBADORA



INCDT





Ερωτήσεις για σκέψη:

- Ποια είναι τα τρία πρώτα πράγματα που θα κάνατε για να ξεκινήσετε τη δουλειά;
- Πώς θα παρουσιάζατε το σχέδιο δράσης ώστε να το δουν και να το κατανοήσουν όλοι;
- Τι θα πίστευαν οι άνθρωποι στην κοινότητα για το σχέδιο; Πώς θα το αλλάζατε με βάση αυτά που θα έλεγαν;



Βήμα 5: Σκέψου και μάθε (5 λεπτά)

Αφιερώστε λίγο χρόνο για να σκεφτείτε ολόκληρη την άσκηση και τα βήματα που κάνατε για να την ολοκληρώσετε. Τι μάθατε προσπαθώντας να πείσετε τους ανθρώπους της γειτονιάς να συμμετάσχουν σε έργα που θα βοηθούσαν το περιβάλλον;



Ερωτήσεις για σκέψη:

- Ποιο ήταν το πιο δύσκολο πράγμα για εσάς όσον αφορά την εμπλοκή των ανθρώπων της γειτονιάς;
- Τι άλλαξε τον τρόπο που σκέφτεσαι να κάνεις σχέδια με άλλους ανθρώπους;
- Ήταν χρήσιμο να μάθω για τα κοινοτικά έργα, επειδή θα χρησιμοποιηθούν στο μέλλον.

Αποτέλεσμα

Θα σκεφτείτε πολύ πώς μπορούν να συμμετέχουν στην κοινότητά τους και να συνεργάζονται με άλλους για να κάνουν σχέδια. Μαθαίνετε πώς να συνεργάζεστε με άλλους, να κατανοείτε τις ανάγκες τους και να βρίσκετε μακροπρόθεσμες λύσεις ως ομάδα, ενώ σχεδιάζετε ένα έργο με γνώμονα την κοινότητα.



University
of Cyprus



Learning
Seed



CARDET



ATERMON
EDUCATIONAL PLAY



Με τη συγχρηματοδότηση
της Ευρωπαϊκής Ένωσης

Με τη χρηματοδότηση της Ευρωπαϊκής Ένωσης. Οι απόψεις και οι γνώμες που διατυπώνονται εκφράζουν αποκλειστικά τις απόψεις των συντακτών και δεν αντιπροσωπεύουν κατ' ανάγκη τις απόψεις της Ευρωπαϊκής Ένωσης ή του Ευρωπαϊκού Εκτελεστικού Οργανισμού Εκπαίδευσης και Πολιτισμού (EACEA). Η Ευρωπαϊκή Ένωση και ο EACEA δεν μπορούν να θεωρηθούν υπεύθυνοι για τις εκφραζόμενες απόψεις.
[Αριθμός έργου: 2023-1-CY02-KA220-YOU-000154272]

4.4 Επιπλέον Υλικά

4.4.1 Πρόσθετοι πόροι

Τίτλος	Περιγραφή	Προστιθέμενη αξία	Σύνδεσμος
Τίτλος Προσφυγής	Περιγραφή του Πόρου	Περιγράψτε πώς θα βοηθήσει τον αναγνώστη	Παρέχετε τον σύνδεσμο από το διαδίκτυο
Στρατηγικές Προσαρμογής της Κοινότητας στην Κλιματική Αλλαγή: Προς Βιώσιμη Κοινωνική Ανάπτυξη	Αυτή η μελέτη διερευνά τις ποικίλες στρατηγικές που χρησιμοποιούν οι κοινότητες παγκοσμίως για να προσαρμοστούν στην κλιματική αλλαγή, δίνοντας έμφαση στον ρόλο τους στην προώθηση της βιώσιμης κοινωνικής ανάπτυξης.	Μαθαίνετε μια προσέγγιση μικτών μεθόδων, συνδυάζοντας την ποσοτική ανάλυση δεδομένων με ποιοτικές μελέτες περιπτώσεων, για να αποτυπώσετε μια ολοκληρωμένη εικόνα των πρακτικών προσαρμογής.	https://eprints.unm.ac.id/35656/

4.4.2 Χρήσιμο εργαλείο

Τίτλος	Περιγραφή	Προστιθέμενη αξία	Σύνδεσμος
Τίτλος Προσφυγής	Περιγραφή του Πόρου	Περιγράψτε πώς θα βοηθήσει τον αναγνώστη	Παρέχετε τον σύνδεσμο από το διαδίκτυο
21 Τρόποι για να Αυξήσετε τη Συμμετοχή της Κοινότητας (Γιατί Κανείς Δεν Μιλάει στην Κοινότητά σας)	Μαθαίνεις πώς να δημιουργείς μια ενδιαφέρουσα κοινότητα	Μπορείτε να παρακολουθήσετε τη σειρά για να καταλάβετε καλύτερα	https://www.youtube.com/watch?v=a-qjc9UWKk0

5 ΧΤΙΖΟΝΤΑΣ ΚΟΙΝΟΤΙΚΕΣ ΣΥΝΕΡΓΑΣΙΕΣ

5.1 Θεωρητικό Μέρος



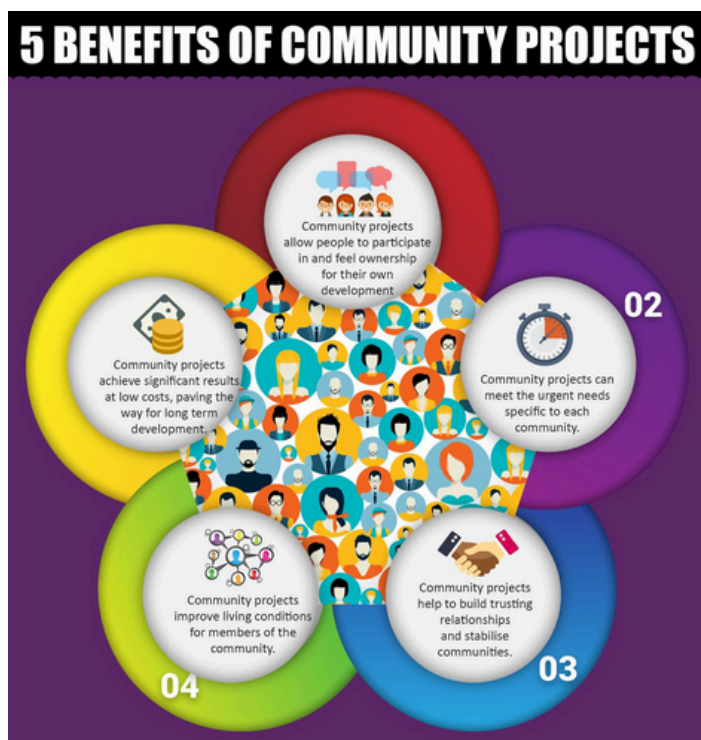
Η διερεύνηση των εννοιών που αποτελούν το θεμέλιο της διαμόρφωσης ισχυρών, παραγωγικών συνεργασιών σε αγροτικές περιοχές θα σας επιτρέψει να δημιουργήσετε Κοινοτικές Συνεργασίες. Αυτή η υποενότητα παρέχει συζήτηση για τα οφέλη που προκύπτουν από τη συνεργασία με τοπικές επιχειρήσεις, εταιρείες, κυβερνήσεις και άλλα ενδιαφερόμενα μέρη. Θα μάθετε τακτικές για τη δημιουργία, τη διατήρηση και την ενίσχυση συνεργασιών που αυξάνουν το βάθος και την εμβέλεια των κοινοτικών σας πρωτοβουλιών.

Οφέλη:

Γνώση των οφελών των συνεργασιών: Μάθετε πώς οι συνεργασίες μπορούν να ενισχύσουν το έργο σας μέσω κοινών πόρων, δεξιοτήτων και δικτύων.

- Δεξιότητες Οικοδόμησης Συνεργασιών: Μάθετε πώς να δημιουργείτε αποτελεσματικές συνεργασίες, ώστε να είστε σε θέση να παρέχετε ένα άρτιο και συγκεκριμένο συνεργατικό έργο.
- Στρατηγικές Συντήρησης: Μάθετε πώς να διατηρείτε καλές σχέσεις με την πάροδο του χρόνου, ώστε να μπορείτε να ξεπερνάτε οποιαδήποτε δυσκολία και η συνεργασία να παραμένει ένα κατάλληλο εργαλείο.

Γιατί αξίζουν τον κόπο τα κοινοτικά έργα;



Πόρος εικόνας:

<https://www.fiyazmughal.org/importance-community-projects/>

Η οικοδόμηση συνεργασιών μεταξύ των κοινοτήτων είναι, ουσιαστικά, θέμα της προσέγγισης ανθρώπων και επιχειρήσεων με τέτοιο τρόπο ώστε να επιτυγχάνονται στόχοι για όλους τους συμμετέχοντες. Οι συμμαχίες μπορούν επίσης να αποτελέσουν εργαλεία για την αντιμετώπιση των προκλήσεων που αντιμετωπίζουν οι αγροτικές περιοχές, όπως η έλλειψη πόρων, οι υποδομές, η πρόσβαση στην εκπαίδευση και η υγεία.

Ορισμός: Οι κοινοτικές συνεργασίες συγκεντρώνουν πλήθος ομάδων – τοπικές επιχειρήσεις, μη κερδοσκοπικούς οργανισμούς, κυβερνήσεις, σχολεία και κατοίκους – για να συνεργαστούν προς την επίτευξη κοινών στόχων. Οι κοινοτικές συνεργασίες λειτουργούν για πολλούς λόγους, αλλά τείνουν να επιτυγχάνουν επειδή συνδυάζουν διαφορετικές απόψεις, πόρους και εμπειρογνωμοσύνη. Για τις αγροτικές κοινότητες, οι συνεργασίες μπορούν να βοηθήσουν στην επίλυση αδιάλλακτων προβλημάτων που διαφορετικά θα ήταν αδύνατο να επιλύσει οποιοσδήποτε οργανισμός, να αξιοποιήσουν περαιτέρω τους σπάνιους πόρους και να παρέχουν νέες ευκαιρίες που διαφορετικά δεν θα ήταν διαθέσιμες (Kania & Kramer, 2011).

- **Ο συνδυασμός πόρων** όπως χρήματα, εμπειρογνωμοσύνη και ταλέντα μέσω συνεργασίας βοηθά στην επίτευξη ενός συγκεκριμένου στόχου. Για παράδειγμα, ένα τοπικό σχολείο και μια ΜΚΟ υγείας μπορούν να συνεργαστούν για την εκπαίδευση των μαθητών σε θέματα υγείας. Μαζί, θα είναι σε θέση να επιτύχουν κάτι που υπερβαίνει τις δυνατότητες οποιουδήποτε από τους δύο.
- Η συνεργασία συμβάλλει στην οικοδόμηση **εμπιστοσύνης** στην κοινότητα, η οποία συμβάλλει στη δημιουργία μιας κοινότητας με αυτοπεποίθηση. Αυτό μπορεί να ερμηνευτεί από μία άποψη ως ενότητα και ανάπτυξη στόχων για την επίτευξη των οποίων πρέπει να εργαστούμε. Για παράδειγμα, όταν οι τοπικοί αξιωματούχοι, οι πολίτες και οι επιχειρήσεις συνεργάζονται, βελτιώνεται ολόκληρη η κοινότητα (Putnam, 2000).
- **Δημιουργία Βιώσιμης Αλλαγής:** Οι συνεργασίες αποσκοπούν στη δημιουργία βιώσιμης αλλαγής και όχι απλώς στην επίλυση ενός βραχυπρόθεσμου προβλήματος. Με την εμπλοκή των κατοίκων και των επιχειρήσεων της περιοχής σε κάθε στάδιο της διαδικασίας, τα έργα έχουν σχεδιαστεί για να συνεχιστούν μακροπρόθεσμα, καθώς βασίζονται στην αμοιβαία δέσμευση και την τοπική γνώση.
- Η **συνεργασία** πολλών ομάδων ενισχύει τη συλλογική δύναμη όλων. Πιθανά αποτελέσματα της συνεργασίας μεταξύ των τοπικών αγροτών, της κυβέρνησης και των ΜΚΟ θα μπορούσαν να είναι πιο εκτεταμένα γεωργικά έργα, καλύτερη χρήση της γης ή ακόμα και περισσότερα χρήματα που εισρέουν στις οικογένειες. Θα είστε σε θέση να επιτύχετε στόχους που, ως άτομο, φαίνονται ανέφικτοι (Παγκόσμια Τράπεζα, 2017).

Ιδέες για την Ανάπτυξη σε Συνεργασίες Κοινότητας

Για να χτίσετε καλές σχέσεις στην κοινότητα, πρέπει να κατανοήσετε ορισμένες θεμελιώδεις έννοιες. Αυτές αποτελούν τη βάση πάνω στην οποία χτίζετε και διατηρείτε μια σχέση.

1. Στόχοι και Όραμα

Κάθε επιτυχημένη συνεργασία ξεκινά με ένα κοινό όραμα. Επομένως, όλοι οι συμμετέχοντες στη συνεργασία πρέπει να συμφωνήσουν στους στόχους που προσπαθούν να επιτύχουν. Για παράδειγμα, όλοι οι εταίροι πρέπει να δεσμευτούν να συμβάλουν στην ενίσχυση της τοπικής εκπαίδευσης, εάν αυτό είναι το προτεινόμενο αποτέλεσμα. Ένα κοινό όραμα διασφαλίζει ότι τα μέρη κινούνται σε ισότιμη πορεία προς την επίτευξη του ίδιου στόχου/σκοπού (Bryson, Crosby, & Stone, 2006).

Ιδέες για την Ανάπτυξη σε Συνεργασίες Κοινότητας

Η κατανόηση των αξιών του σήμερα μπορεί να σας βοηθήσει στην οικοδόμηση και διατήρηση υγιών σχέσεων στην κοινότητα, χρησιμοποιώντας συγκεκριμένες στρατηγικές:



Πόρος εικόνας:
<https://vitalysthealth.org/the-wheel/>

1. Ξεκινήστε με μια αξιολόγηση αναγκών.

Γνωρίστε τις ανάγκες της κοινότητας πριν ξεκινήσετε μια συνεργασία. Για να λάβετε σχόλια, να κάνετε έρευνα, να κάνετε συνεντεύξεις ή να διοργανώσετε συγκεντρώσεις της κοινότητας. Με αυτόν τον τρόπο, μπορείτε να μάθετε ποιες ανησυχίες πρέπει να αντιμετωπιστούν και ποιοι συνεργάτες μπορούν να βοηθήσουν στην επίλυσή τους (Green & Haines, 2015).

2. Προσέλκυσε τους κατάλληλους συνεργάτες

Βρείτε και συμπεριλάβετε συναδέλφους με τα εργαλεία, τις γνώσεις ή την επιρροή που απαιτούνται για την επίτευξη των στόχων σας. Αναζητήστε συντρόφους που μοιράζονται τα ιδανικά σας και είναι αφοσιωμένοι στην κοινωνία. Αυτό μπορεί να περιλαμβάνει τοπικές επιχειρήσεις, ΜΚΟ, εκπαιδευτικά ιδρύματα ή κυβερνητικούς φορείς.

3. Σύναψη συμφωνίας συνεργασίας.

Μόλις εξασφαλίσετε τους συνεργάτες σας, συντάξτε μια συμφωνία συνεργασίας που περιγράφει τους ρόλους και τις ευθύνες κάθε μέρους και τι αναμένεται από αυτό. Αυτό το έγγραφο βοηθά στην αποφυγή παρεξηγήσεων και χρησιμεύει ως οδικός χάρτης για το πώς θα λειτουργήσει η συνεργασία.

4. Ενθαρρύνετε τη συνεχή επικοινωνία.

Προγραμματίστε τακτικές συναντήσεις για να παρακολουθείτε τις εξελίξεις, να αντιμετωπίζετε προβλήματα και να γιορτάζετε τις επιτυχίες. Αυτό όχι μόνο διατηρεί όλους τους συμμετέχοντες, αλλά και η συνεργασία πηγαίνει προς τη σωστή κατεύθυνση. Προσκαλέστε εποικοδομητική κριτική και υποστηρίξτε τους εταίρους στην έκφραση των απόψεών τους.

5. Αξιολογήστε και προσαρμόστε.

Ελέγχετε τακτικά την εξέλιξη της συνεργασίας σχετικά με συγκεκριμένα σχέδια ή στόχους μέσω ερευνών, συνεντεύξεων ή συνεδριών ανατροφοδότησης. Με βάση την αξιολόγηση, προσαρμόστε τα σχέδια ή τους στόχους ανάλογα (Patton, 2015).

6. Γιορτάστε τις επιτυχίες σε επίπεδο ομάδας.

Αναγνωρίστε και γιορτάστε μαζί τις επιτυχίες. Αυτό μπορεί να περιλαμβάνει δημόσιες συγγνώμες, εκδηλώσεις στην κοινότητα ή αφήγηση ιστοριών γύρω από τον αντίκτυπο. Η επιτυχία γιορτάζεται καλύτερα μαζί, προκειμένου να καλλιεργηθούν οι σχέσεις και να ενθαρρυνθούν όλοι προς την επίτευξη των στόχων της συνεργασίας.

Παραδείγματα Επιτυχημένων Κοινοτικών Πρωτοβουλιών

- Στην Κένυα, οι μικροκαλλιεργητές ένωσαν τις δυνάμεις τους με τοπικές επιχειρήσεις και μη κυβερνητικές οργανώσεις για να ιδρύσουν συνεταιρισμούς, επιτρέποντας έτσι την πρόσβαση σε βελτιωμένους σπόρους, εκπαίδευση και αγορές. Αυτές οι συμμαχίες βελτίωσαν όχι μόνο την τοπική επισιτιστική ασφάλεια αλλά και αύξησαν τα έσοδα.
- Συνεργασίες Υγείας με την Κοινότητα της Βραζιλίας: Οι κυβερνητικές υπηρεσίες ένωσαν τις δυνάμεις τους με τοπικούς επαγγελματίες υγείας και κοινοτικές ομάδες για να επεκτείνουν την εμβέλεια της υγειονομικής περίθαλψης σε αγροτικές περιοχές της Βραζιλίας. Οι συμμαχίες δημιούργησαν τοπικές κλινικές, προσέφεραν εκπαίδευση και βοήθησαν στη μείωση των ανισοτήτων στον τομέα της υγείας (ΠΟΥ, 2019).

Οι κοινοτικές συνεργασίες αποτελούν το θεμέλιο για βιώσιμη αλλαγή στις αγροτικές κοινότητες. Η κατανόηση βασικών εννοιών, όπως οι κατάλληλοι εταίροι και η διατήρηση ανοιχτής επικοινωνίας, θα σας βοηθήσει να σχηματίσετε συμμαχίες που θα βοηθήσουν αποτελεσματικά στην ανάπτυξη και την εφαρμογή αλλαγών. Να θυμάστε ότι οι επιτυχημένες συνεργασίες βασίζονται στην εμπιστοσύνη, τα αμοιβαία συμφέροντα και την επιθυμία για συνεργασία. Εφαρμόζοντας αυτές τις δεξιότητες και στρατηγικές, χτίζετε μια πιο υγιή, πιο συνδεδεμένη κοινότητα, αντί απλώς να συμβάλλετε στην άμβλυνση των ανησυχιών.

5.2 Μελέτη περίπτωσης

Πολύ σοβαρά ερωτήματα εγείρονται από τα υψηλά ποσοστά θανάτων μεταξύ μητέρων και βρεφών στην αγροτική ινδική περιοχή Gadchiroli. Το σύστημα υγείας στην περιοχή δεν ήταν ιδιαίτερα ανεπτυγμένο και πολλοί από τους κατοίκους του χωριού δεν λάμβαναν ούτε καν τις βασικές ιατρικές θεραπείες. Οι τοπικοί επαγγελματίες υγείας ήταν συνήθως καταβεβλημένοι και η άγνοια σε συνδυασμό με τις παραδοσιακές ιατρικές διαδικασίες προκαλούσε κακές επιπτώσεις στην υγεία. Τέτοια ζητήματα πρέπει να αντιμετωπίζονται με μια προσέγγιση που βασίζεται στην κοινότητα μέσω τοπικών συνεργασιών και όχι μόνο με εξωτερικές προσπάθειες.



Στόχος της πρωτοβουλίας ήταν η δημιουργία ισχυρών κοινοτικών συμμαχιών που θα αύξαναν τα αποτελέσματα της υγείας μητέρας και παιδιού στην περιοχή, προωθώντας έτσι την πρόσβαση στην υγειονομική περίθαλψη. Η πρωτοβουλία στόχευε στην κατανόηση των εννοιών της συνεργασίας, στη συμμετοχή τοπικών φορέων και στην εφαρμογή ενός σχεδίου εφαρμογής για την επιτυχή διατήρηση τέτοιων συμμαχιών.

Καθοδηγούμενη από τις έρευνες των Δρ. Abhay Bang και Δρ. Rani Bang, μια τοπική μη κυβερνητική οργάνωση που ονομάζεται SEARCH ή Εταιρεία για την Εκπαίδευση, τη Δράση και την Έρευνα στην Κοινωνική Υγεία, ξεκίνησε ένα κοινοτικό πρόγραμμα συμμετοχής με τίτλο «Φροντίδα Νεογνών στο Σπίτι» ή απλά HBNC. Λειτουργεί με βάση τη στενή συνεργασία μεταξύ των τοπικών υπηρεσιών υγείας, των TBA, των τοπικών εργαζομένων στον τομέα της υγείας και των ίδιων των ανθρώπων.

Μεταξύ των βασικών παραγόντων ήταν τα δομικά στοιχεία της εμπιστοσύνης: οι τοπικές υπηρεσίες υγείας, οι παραδοσιακοί βοηθοί τοκετού, οι εργαζόμενοι στον τομέα της υγείας των χωριών και οι τοπικές γυναικείες ομάδες. Η οικοδόμηση εμπιστοσύνης μεταξύ αυτών των κοινοτήτων μέσω της ειλικρινούς επικοινωνίας και του σεβασμού των εθίμων ήταν το κλειδί.

Για αυτόν ακριβώς τον λόγο, η ΜΚΟ που δίνει έμφαση στις ομαδικές λύσεις οργάνωσε μια σειρά συναντήσεων μεταξύ των ενδιαφερόμενων μερών για την αντιμετώπιση των προβλημάτων υγείας που αντιμετωπίζει η κοινωνία. Η προσέγγιση αυτή καθιέρωσε πλήρως μια κοινή δέσμευση στον στόχο της βελτίωσης της κατάστασης της υγείας και επέτρεψε σε διάφορους εταίρους να ευθυγραμμίσουν τους στόχους τους.

Συνεπώς, η πρωτοβουλία HBNC επικεντρώθηκε περισσότερο στην εκπαίδευση των γυναικών της περιοχής για τη φροντίδα της μητέρας και του νεογνού, μετατρέποντάς τες έτσι σε επαγγελματίες υγείας του χωριού. Ήταν ιδιαίτερα πολύτιμες επαγγελματίες στις κοινότητές τους, προσφέροντας υπηρεσίες πρωτοβάθμιας υγείας, όπως επισκέψεις κατ' οίκον και διδασκαλία σχετικά με την υγεία μητέρας και παιδιού.

Τα εκπαιδευτικά μαθήματα για τους παραδοσιακούς βοηθούς τοκετού συνδύαζαν το δεύτερο με την κατανόηση των τρεχουσών ιατρικών τεχνικών, καθιστώντας τες μια γέφυρα μεταξύ της επίσημης ιατρικής και των κοινοτικών κανόνων.

Συνδημιουργία Λύσεων για την Υγεία: Οι κάτοικοι της κοινότητας συμμετείχαν στην ενεργό ανάπτυξη παρεμβάσεων στον τομέα της υγείας. Οι επισκέψεις των εργαζομένων στον τομέα της υγείας, για παράδειγμα, προγραμματίστηκαν ώστε να ανταποκρίνονται στις τοπικές ανάγκες, ενώ τα μηνύματα για την υγεία προσαρμόστηκαν ώστε να είναι εύκολα κατανοητά και πολιτισμικά σχετικά.

Η στρατηγική συνδημιουργίας διασφάλισε ότι οι λύσεις υγείας ήταν βιώσιμες, οικονομικά προσιτές και βιώσιμες εντός του κοινοτικού περιβάλλοντος και, ως εκ τούτου, βελτίωσε τα αποτελέσματα της θεραπείας.

Οι συναντήσεις ανατροφοδότησης επέτρεψαν την τακτική ανατροφοδότηση από τους κατοίκους της κοινότητας, τους επαγγελματίες υγείας και τα ενδιαφερόμενα μέρη σχετικά με τα προβλήματα, τα επιτεύγματα και τις ιδέες τους. Η ανοιχτή επικοινωνία έδωσε τη δυνατότητα να διατηρηθεί πολύ καλή συνεργασία μεταξύ όλων των εμπλεκόμενων μερών σε αυτό το έργο· αυτό βοήθησε το πρόγραμμα να βελτιώνεται συνεχώς.

Η ΜΚΟ βοήθησε επίσης τις τοπικές υπηρεσίες υγείας και την κοινότητα να συντονίσουν τις δραστηριότητες, έτσι ώστε να κοινοποιούνται οι πόροι και να παρέχεται συνεχής υποστήριξη στο πρόγραμμα.

Αποτέλεσμα: Τα ποσοστά νεογνικής και βρεφικής θνησιμότητας μειώθηκαν σημαντικά στο Gadchiroli με την παρέμβαση του HBNC. Ωστόσο, το πιο κρίσιμο στοιχείο για την επιτυχία της παρέμβασης ήταν οι συνεργασίες που δημιουργήθηκαν μεταξύ της κοινότητας, των TBA και των τοπικών παρόχων υγείας. Οι μητέρες άρχισαν να επωφελούνται και να εμπιστεύονται τις υπηρεσίες υγείας που παρείχαν οι εργαζόμενοι στον τομέα της υγείας του χωριού. Η υγεία ήταν πιο προσβάσιμη με την κατ' οίκον προσέγγιση του προγράμματος.

Έκτοτε, το συνεργατικό μοντέλο του προγράμματος HBNC έχει αναγνωριστεί παγκοσμίως ως ένα υποδειγματικό μοντέλο κοινοτικής συνεργασίας στον τομέα της υγείας. Άλλες αγροτικές περιοχές της Ινδίας, ακόμη και άλλες χώρες, έχουν αναπαράγει και υιοθετήσει αυτό το μοντέλο για να δείξουν πόσο κλιμακωτές είναι οι συνεργατικές λύσεις που καθοδηγούνται από συμπράξεις. Γενικά, το συμπέρασμα: Η μελέτη περίπτωσης που περιγράφεται για το πρόγραμμα HBNC στο Gadchiroli αναδεικνύει την τεράστια δύναμη της οικοδόμησης και διατήρησης των κοινοτικών σχέσεων σε αγροτικές περιοχές. Αν υπάρχει κάτι να μάθουμε – ακριβώς η ιδέα της συνεργασίας που περιλαμβάνει τους τοπικούς φορείς στην επίλυση προβλημάτων και τη συνδημιουργία λύσεων – αυτό το πρόγραμμα θα μπορούσε να επιτύχει βιώσιμο κέρδος στην υγεία που είχε ξεφύγει από τις προσεγγίσεις από πάνω προς τα κάτω. Ως ιστορία επιτυχίας, καταδεικνύει πώς η σημαντική, μακροπρόθεσμη αλλαγή στην αγροτική ανάπτυξη μπορεί να προέλθει μέσω των κοινοτικών συνεργασιών.

5.3 Πρακτική Άσκηση

Εισαγωγή:

Ας υποθέσουμε ότι εργάζεστε σε μια πόλη στην επαρχία που ονομάζεται «Μοναστηράκι». Οι άνθρωποι που ζουν σε αυτήν την πόλη δυσκολεύονται να βρουν καθαρό νερό, ιατρική περίθαλψη και να πάνε στο σχολείο. Οι άνθρωποι στην κοινότητα θέλουν να συνεργαστούν με εταιρείες, ΜΚΟ και κυβερνητικές υπηρεσίες για να λύσουν αυτά τα προβλήματα. Εσείς πρέπει να χτίσετε και να διατηρήσετε αυτούς τους δεσμούς με βάση τις ανάγκες της κοινότητάς σας.

1 Βήμα 1: Βρείτε πιθανούς συνεργάτες (10 λεπτά)

Αναζητήστε πιθανούς συνεργάτες με τους οποίους θα μπορούσε να συνεργαστεί το Monastiraki Village για 10 λεπτά: Σκεφτείτε τι θα μπορούσε να προσφέρει κάθε επιχείρηση ή ομάδα όσον αφορά το τι κάνει, πώς το κάνει και τι χρησιμοποιεί.



Ερωτήσεις για σκέψη:

- Ποιοι θα ήταν οι καλύτεροι γείτονες για συνεργασία; Μικρές εταιρείες, ΜΚΟ και κυβερνητικές υπηρεσίες υγείας στην περιοχή
- Με ποιους τρόπους θα μπορούσε κάθε εταίρος να βοηθήσει την κοινότητα με τις μοναδικές του δεξιότητες ή εργαλεία;
- Πώς θα επικοινωνούσατε με αυτούς τους πιθανούς εταίρους του έργου για να συνεργαστείτε μαζί τους;

2 Βήμα 2: Καθορισμός στόχων και κοινής στρατηγικής (10 λεπτά)

Σκεφτείτε πώς θα διαμορφώνετε την επιχειρηματική συμφωνία. Συζητήστε για το πόσο σημαντικό είναι να καταλήξετε σε ένα σχέδιο και στόχους με τους οποίους μπορούν να συνεργαστούν όλοι οι εμπλεκόμενοι.



Ερωτήσεις για σκέψη:

- Τι πιστεύετε ότι θα φέρει τους εταίρους πιο κοντά και θα βοηθήσει την κοινότητα;
- Πράγματα όπως καλύτερη υγειονομική περίθαλψη και ευκολότερη πρόσβαση στο σχολείο. Γιατί πιστεύετε ότι είναι σημαντικό να συμφωνήσουν όλοι σχετικά με την αποστολή και τους στόχους;
- Αν θέλεις να έχεις μια σοβαρή σχέση, πώς θα βεβαιωθείς ότι κάθε σύντροφος νιώθει σημαντικός και αφοσιωμένος στους στόχους που θέλετε και οι δύο να πετύχετε;



Βήμα 3: Δημιουργήστε μια λίστα με τα καθήκοντα και τους ρόλους (10 λεπτά)

Φανταστείτε στο μυαλό σας πώς θα ξεκινούσατε μια σχέση δίνοντας σε κάθε άτομο σαφείς δουλειές και καθήκοντα. Σκεφτείτε πώς μπορείτε να κάνετε τα πράγματα δίκαια και σωστά.



Ερωτήσεις για σκέψη:

- Ποιος θα ήταν ο ρόλος του καθενός; Για παράδειγμα, ποιος θα έδινε τα χρήματα, θα έδινε βοήθεια ή θα σχεδίαζε την εργασία;
- Για να βεβαιωθείτε ότι όλοι γνωρίζουν ποια είναι τα καθήκοντά τους, ποια βήματα θα αναλαμβάνετε;
- Τι θα κάνατε, λοιπόν, αν ο σύντροφός σας δεν κάνει καλά τη δουλειά του;



Βήμα 4: Συμβουλές για το πώς να διατηρήσετε ισχυρές σχέσεις (10 λεπτά)

Απαιτείται συνεχής προσπάθεια για να διατηρηθεί μια φιλία. Σκεφτείτε τι θα μπορούσατε να κάνετε για να διατηρήσετε τη σχέση δυνατή και χρήσιμη με την πάροδο του χρόνου.



Ερωτήσεις για σκέψη:

- Τι θα κάνατε για να διατηρήσετε το ενδιαφέρον των συνεργατών σας για το έργο και να διατηρήσετε το κίνητρό τους;
- Πώς θα διασφαλίζατε ότι εσείς και ο σύντροφός σας θα παραμένετε σε επαφή και θα γνωρίζετε τι συμβαίνει στον κόσμο;
- Τι θα συνέβαινε αν υπήρχαν διαφωνίες ή προβλήματα στη συνεργασία;



University of Cyprus



Learning Seed



CARDET





Βήμα 5: Εξετάστε πόσο καλά λειτουργήσε η συνεργασία και πόσο θα διαρκέσει (5 λεπτά)

Είναι λογικό να εξετάζουμε τη σύνδεση με βάση το πόσο καλά λειτουργεί. Σκεφτείτε πώς θα ξέρετε αν αυτή η συνεργασία έχει λειτουργήσει ή όχι και τι μπορείτε να κάνετε για να την βελτιώσετε ακόμη περισσότερο.



Ερωτήσεις για σκέψη:

- Πώς θα καταλάβετε αν η συνεργασία λειτουργεί; (Για παράδειγμα: επίτευξη στόχων, επίδραση στην κοινότητα, ευτυχία των εταίρων)
- Πώς θα λάβετε τη γνώμη των εταίρων σχετικά με το τι λειτουργεί καλά και τι πρέπει να αλλάξει;
- Για να διαρκέσει η συνεργασία, ποια βήματα θα μπορούσατε να κάνετε;

Αποτέλεσμα

Στόχος αυτού του έργου είναι να σας κάνει να σκεφτείτε σε βάθος μερικές από τις πιο σημαντικές ιδέες πίσω από τη δημιουργία και τη διατήρηση σχέσεων στη γειτονιά. Μαθαίνετε πώς να συνεργάζεστε με τρόπο που να ανταποκρίνεται στις ανάγκες της κοινότητας και να αξιοποιεί στο έπακρο τις δεξιότητες διαφόρων εταίρων σχεδιάζοντας και αναθεωρώντας μια συνεργασία.



University
of Cyprus



Learning
Seed



CARDET



ATERMON
EDUCATIONAL PLAY



Με τη συγχρηματοδότηση
της Ευρωπαϊκής Ένωσης

Με τη χρηματοδότηση της Ευρωπαϊκής Ένωσης. Οι απόψεις και οι γνώμες που διατυπώνονται εκφράζουν αποκλειστικά τις απόψεις των συντακτών και δεν αντιπροσωπεύουν κατ' ανάγκη τις απόψεις της Ευρωπαϊκής Ένωσης ή του Ευρωπαϊκού Εκτελεστικού Οργανισμού Εκπαίδευσης και Πολιτισμού (EACEA). Η Ευρωπαϊκή Ένωση και ο EACEA δεν μπορούν να θεωρηθούν υπεύθυνοι για τις εκφραζόμενες απόψεις.

[Αριθμός έργου: 2023-1-CY02-KA220-YOU-000154272]

5.4 Επιπλέον Υλικά

5.4.1 Πρόσθετοι πόροι

Τίτλος	Περιγραφή	Προστιθέμενη αξία	Σύνδεσμος
Τίτλος Προσφυγής	Περιγραφή του Πόρου	Περιγράψτε πώς θα βοηθήσει τον αναγνώστη	Παρέχετε τον σύνδεσμο από το διαδίκτυο
Συμμαχία Κοινωνικής Δέσμευσης (CEAL): Αξιοποίηση της Δύναμης των Κοινοτήτων σε Καταστάσεις Έκτακτης Ανάγκης Δημόσιας Υγείας	Τα άρθρα ασχολούνται με σημαντικά θέματα, όπως η ακρόαση και η μάθηση από τις κοινότητες, η οικοδόμηση και η διατήρηση της εμπιστοσύνης του κοινού στην επιστήμη.	Θα συνδυάσετε τα μελλοντικά ζητήματα πανδημίας με τη συμμετοχή της κοινότητας	https://ajph.aphapublications.org/doi/full/10.2105/AJPH.2023.307507

5.4.2 Χρήσιμο εργαλείο

Τίτλος	Περιγραφή	Προστιθέμενη αξία	Σύνδεσμος
Τίτλος Προσφυγής	Περιγραφή του Πόρου	Περιγράψτε πώς θα βοηθήσει τον αναγνώστη	Παρέχετε τον σύνδεσμο από το διαδίκτυο
Πώς να Δημιουργήσετε Συνεργασίες με την Κοινότητα	Θα μάθετε πώς να ενισχύετε την επιτυχημένη συνεργασία και να απλοποιείτε την επικοινωνία	Μπορείτε να παρακολουθήσετε τη σειρά και θα ανακαλύψετε πώς μια ποικιλία κοινοτικών συνεργασιών μπορεί να βοηθήσει με την άντληση κεφαλαίων, τον προγραμματισμό και τη χρηματοδότηση.	https://www.youtube.com/watch?v=x6ipPeBQgRs

6 ΒΙΩΣΙΜΗ ΚΟΙΝΟΤΙΚΗ ΑΝΑΠΤΥΞΗ

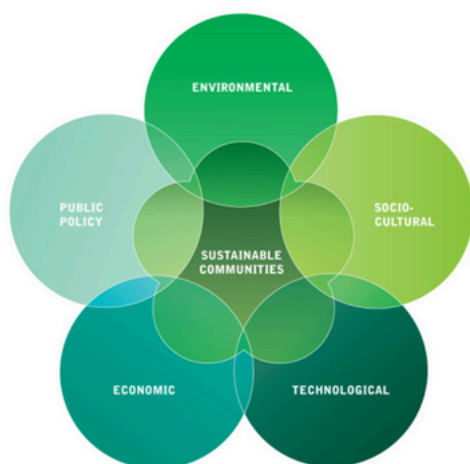
Η Βιώσιμη Κοινοτική Ανάπτυξη δίνει έμφαση στη σημασία των ομαδικών έργων που επιφέρουν διαρκείς θετικές αλλαγές σε αγροτικές περιοχές. Σε αυτήν την υποενότητα, θα μάθετε πώς να αναπτύξετε βασικές ικανότητες στον σχεδιασμό, την υλοποίηση και τη βιώσιμη διαχείριση έργων – όλα με αντίκτυπο στην κοινότητα. Θα μάθετε επίσης να αναπτύσσετε μια τεχνική αξιολόγησης που μετρά τη σκοπιμότητα και την επιτυχία των έργων σας, καταγράφοντας έτσι ικανοποιητικά τις ανάγκες της κοινότητας.

Οφέλη:

- **Κατανόηση των Ομαδικών Έργων:** Μάθετε για τη σημασία των συνεργατικών προσεγγίσεων που βασίζονται στην ομάδα για την επίτευξη αποτελεσμάτων βιώσιμης ανάπτυξης.
- **Δεξιότητες Διαχείρισης Έργων:** Βελτιώστε τις δεξιότητές σας στη διαχείριση, την υλοποίηση και την οργάνωση κοινοτικών έργων για να γίνετε πιο αποτελεσματικός παράγοντας αλλαγών.
- **Μάθετε πώς να σχεδιάζετε ένα σχέδιο αξιολόγησης** που θα σας βοηθήσει να μετρήσετε επαρκώς το αποτέλεσμα της εργασίας σας, να ποσοτικοποιήσετε τις επιτυχίες και να κάνετε ενημερωμένες προσαρμογές με βάση τα δεδομένα.

6.1 Θεωρητικό Μέρος

EcoSTEP
THE FIVE DOMAINS OF SUSTAINABILITY



Στόχος της βιώσιμης ανάπτυξης της κοινότητας είναι η παροχή βιώσιμων λύσεων που καλύπτουν τις τρέχουσες ανάγκες χωρίς να θυσιάζεται το μέλλον. Διασφαλίζει ότι οι πόροι αξιοποιούνται με σύνεση και ότι όλα τα μέλη της κοινωνίας ωφελούνται παράλληλα με αυτό, βελτιώνοντας έτσι το βιοτικό επίπεδο στις αγροτικές περιοχές.

Πόρος εικόνας:

<https://vertidadotcom.wordpress.com/2013/04/02/5-domains-of-sustainable-community-development/>

Ορισμός της Βιώσιμης Κοινωνικής Ανάπτυξης: Η βιώσιμη κοινωνική ανάπτυξη επιχειρεί να βελτιώσει την ποιότητα ζωής των πολιτών χωρίς να την υποβαθμίσει. Η συνεργατική συνεργασία στην εκτέλεση έργων που ανταποκρίνονται στις αισθητές ανάγκες τους, όπως καθαρό νερό, εκπαίδευση, υπηρεσίες υγείας και θέσεις εργασίας, απαιτεί τη διατήρηση αυτών των αλλαγών. Το κλειδί βρίσκεται στην κοινωνική προσφορά και στα ομαδικά έργα. Η εμπλοκή των ανθρώπων της κοινότητας σε κάθε επίπεδο διασφαλίζει ότι οι λύσεις που αναπτύσσονται θα είναι κατάλληλες για αυτούς και θα διατηρηθούν με την πάροδο των ετών (Ηνωμένα Έθνη, 2015).

Η Βιώσιμη Κοινωνική Ανάπτυξη (ΒΚΑ) σημαίνει μια ολιστική προσέγγιση για την ανάπτυξη και τη βελτίωση εντός της κοινότητας με τέτοιο τρόπο ώστε να καλύπτονται οι ανάγκες του παρόντος χωρίς να διακυβεύεται η ικανότητα των μελλοντικών γενεών να καλύψουν τις δικές τους ανάγκες. Ενσωματώνει οικονομικές, κοινωνικές και περιβαλλοντικές παραμέτρους σε μια ενιαία αναπτυξιακή προσέγγιση που οδηγεί σε κοινότητες που μπορούν να είναι ανθεκτικές, χωρίς αποκλεισμούς και προσαρμοστικές. Ο στόχος της βιώσιμης κοινωνικής ανάπτυξης είναι η καλλιέργεια ζωντανών, ευημερυσών κοινοτήτων που έχουν τη δυνατότητα να συνεχίσουν ως τέτοιες μακροπρόθεσμα.

Βασικές πτυχές της βιώσιμης ανάπτυξης της κοινότητας:

Περιβαλλοντική Βιωσιμότητα: Αφορά την υπεύθυνη διαχείριση των φυσικών πόρων, τη μείωση των επιπτώσεων στο φυσικό περιβάλλον, την ενίσχυση πρακτικών όπως η διατήρηση, η ανακύκλωση και η χρήση ανανεώσιμων πηγών ενέργειας.

Οικονομική Βιωσιμότητα: Η επιθυμητή οικονομική βιωσιμότητα θα παρείχε σταθερές, ποικιλόμορφες τοπικές οικονομίες, δημιουργώντας θέσεις εργασίας και επιχειρηματικές ευκαιρίες, ενθαρρύνοντας παράλληλα την οικονομική ανάπτυξη με βιώσιμο τρόπο.

Κοινωνική Βιωσιμότητα: Περιλαμβάνει πολλαπλές πολιτικές που διασφαλίζουν την κοινωνική ένταξη, την ισότητα και την προσβασιμότητα σε βασικές υπηρεσίες που σχετίζονται με την υγειονομική περίθαλψη, την εκπαίδευση, τη στέγαση, την οικοδόμηση κοινότητας και τη συμμετοχή των πολιτών.

Πολιτιστική Βιωσιμότητα: Δίνει μεγάλη έμφαση στη διατήρηση της πολιτιστικής κληρονομιάς, της παράδοσης και της ταυτότητας, με πλήρη επίγνωση ότι οι πολιτιστικές αξίες αποτελούν μέρος της μακροπρόθεσμης ευημερίας της κοινότητας.

Προέλευση και Εξέλιξη της Βιώσιμης Κοινωνικής Ανάπτυξης:

Η Βιώσιμη Κοινωνική Ανάπτυξη διατυπώθηκε από τη γενικότερη θεωρία και αρχή της βιώσιμης ανάπτυξης. Η τελευταία άρχισε να τίθεται στα τέλη του 20ού αιώνα και ίσως πιο αισθητά με τη δημοσίευση αυτού που έγινε γνωστό ως Έκθεση Brundtland, Το Κοινό μας Μέλλον (1987). Αυτή η έκθεση, που ανατέθηκε από τα Ηνωμένα Έθνη, παρείχε τον πιο συχνά αναφερόμενο ορισμό της βιώσιμης ανάπτυξης: «ανάπτυξη που ανταποκρίνεται στις ανάγκες του παρόντος χωρίς να διακυβεύει την ικανότητα των μελλοντικών γενεών να καλύψουν τις δικές τους ανάγκες».

Ιστορικές επιρροές:

- Περιβαλλοντικό Κίνημα-(δεκαετίες 1960-1970): Η έξαρση της περιβαλλοντικής υποβάθμισης, της ρύπανσης και των πεπερασμένων ορίων των φυσικών πόρων παρείχε μια πλατφόρμα για να ξεκινήσει η διατύπωση της βιώσιμης σκέψης. Μάλιστα, η πρώτη Ημέρα της Γης το 1970 θεωρείται ορόσημο στην αναγνώριση της ανάγκης για βιώσιμες πρακτικές.
- Κινήματα Κοινωνικής Ισότητας (δεκαετίες 1960-1980): Ο αγώνας για τα πολιτικά δικαιώματα, τα δικαιώματα των γυναικών και την κοινωνική δικαιοσύνη έθεσε το αίτημα για ένταξη και ισότητα στην ανάπτυξη της κοινότητας, ώστε να διασφαλιστεί ότι όλα τα μέλη της θα επωφεληθούν από τη διαδικασία ανάπτυξης.
- Παγκόσμιες Διασκέψεις και Συμφωνίες (δεκαετία του 1990-σήμερα): Σημαντικές διεθνείς διασκέψεις, όπως η Σύνοδος Κορυφής για τη Γη (1992) και η υιοθέτηση των Στόχων Βιώσιμης Ανάπτυξης (ΣΒΑ) το 2015, έχουν ωθήσει την βιώσιμη ανάπτυξη των κοινοτήτων στην παγκόσμια ατζέντα. Η πρωτοβουλία επικεντρώνεται στη διασύνδεση μεταξύ των περιβαλλοντικών, κοινωνικών και οικονομικών διαστάσεων.

Αρχές Βιώσιμης Κοινωνικής Ανάπτυξης

Ολιστική Προσέγγιση: Λαμβάνει υπόψη την αλληλεξάρτηση οικονομικών, κοινωνικών και περιβαλλοντικών παραγόντων για την ανάπτυξη, διασφαλίζοντας έτσι μια σωστά ισορροπημένη ανάπτυξη που μπορεί να καλύψει πολλές ανάγκες ταυτόχρονα.

Συμμετοχή της Κοινότητας: Η συμμετοχή των μελών μιας κοινότητας στον σχεδιασμό, τη λήψη αποφάσεων και την υλοποίηση διασφαλίζει ότι η εν λόγω ανάπτυξη αντικατοπτρίζει τις τοπικές ανάγκες και προτεραιότητες. Επιπλέον, ενισχύεται η ανάληψη ευθύνης για την ανάπτυξη.

Μακροπρόθεσμη Σκέψη: Δίνει έμφαση στον σχεδιασμό για τις μελλοντικές γενιές – ένα παιχνίδι μη μηδενικού αθροίσματος όπου οι σημερινές αποφάσεις δεν βλάπτουν τους πόρους, την ποιότητα ζωής ή τις ευκαιρίες του αύριο.

Ισότητα και Συμπερίληψη: Στοχεύει στη μείωση των ανισοτήτων και στη διασφάλιση ότι όλα τα μέλη της κοινότητας έχουν ίση πρόσβαση σε ευκαιρίες και πόρους.

Ανθεκτικότητα και Προσαρμοστικότητα: Ενδυνάμωση των κοινοτήτων ώστε να είναι ανθεκτικές και ικανές να προσαρμόζονται σε μια σειρά από προκλήσεις που περιλαμβάνουν οικονομικές υφέσεις, περιβαλλοντικές αλλαγές και κοινωνικές αναταραχές.

Προκλήσεις στη Βιώσιμη Ανάπτυξη της Κοινότητας

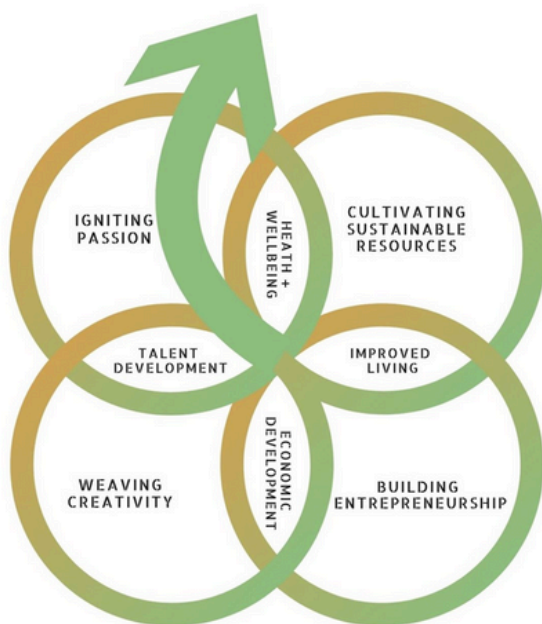
Περιορισμοί Πόρων: Σε πολλές περιπτώσεις, θα μπορούσε να υπάρχει έλλειψη οικονομικών, ανθρωπίνων και φυσικών πόρων, ιδίως σε υπανάπτυκτες ή αγροτικές κοινότητες.

Υποχρεωτικές Συμβιβασμοί: Για την οικονομική ανάπτυξη με την προστασία του περιβάλλοντος και την κοινωνική ισότητα, η διαδικασία είναι περίπλοκη και περιλαμβάνει συμβιβασμούς στη διαπραγμάτευση και τον σχεδιασμό.

Αντίσταση στην αλλαγή: Οι άνθρωποι που ζουν σε κοινότητες μπορεί να αντιστέκονται στη μετάβαση σε νέες βιώσιμες πρακτικές ή τρόπους ζωής.

Γιατί το χρειαζόμαστε;

SUSTAINABLE COMMUNITIES



Πόρος εικόνας:

<https://sonas.org/sustainable-community-development-model-a-systems-thinking-approach/>

1. Η συμμετοχή των τοπικών πληθυσμών σε πρωτοβουλίες τους βοηθά να αναπτύξουν το αίσθημα της ιδιοκτησίας. Από αυτό, προκύπτουν καλύτερα αποτελέσματα του έργου όταν τα μέλη της κοινότητας με κίνητρα βοηθούν στη διατήρηση της καλής λειτουργίας.
2. Η τοπική γνώση επιτρέπει στην κοινότητα να αντιμετωπίζει τα προβλήματά της με τον καλύτερο δυνατό τρόπο. Οι παραδοσιακές γνώσεις και εμπειρίες τους μπορούν να διασφαλίσουν ότι οι πρωτοβουλίες που αναλαμβάνονται είναι πιο αποτελεσματικές. Οι αγρότες, για παράδειγμα, γνωρίζουν το έδαφος και μπορούν να δώσουν τις καλύτερες δυνατές πληροφορίες για το πώς να βελτιωθούν σταδιακά οι γεωργικές πρακτικές.
3. Αναπτύσσει Δεξιότητες: Τις περισσότερες φορές, οι βιώσιμες επιχειρήσεις απαιτούν εκπαίδευση και κατάρτιση. Η εκμάθηση του τρόπου σχεδιασμού, της εφαρμογής και της διαχείρισης θα επιτρέψει στους ανθρώπους να αντιμετωπίσουν οι ίδιοι τις μελλοντικές προκλήσεις (Chambers, 1997).
4. Προωθεί το Περιβάλλον: Η βιώσιμη ανάπτυξη επικεντρώνεται στη συνετή χρήση των πόρων. Τα έργα στοχεύουν στην κάλυψη των αναγκών της κοινότητας, προστατεύοντας παράλληλα το περιβάλλον. Η χρήση της ηλιακής ενέργειας, για παράδειγμα, διατηρεί τους φυσικούς πόρους και μειώνει τη ρύπανση.

Σημαντικές Στρατηγικές για την Αειφόρο Ανάπτυξη της Κοινότητας

1. Οργάνωση Έργου

Ο σχεδιασμός είναι ο πρώτος δρόμος προς την επιτυχία. Μια καλά μελετημένη στρατηγική περιγράφει ποιες ανάγκες της κοινότητας και πώς μπορείτε να τις ικανοποιήσετε αποτελεσματικά. Δείτε πώς μπορείτε να σχεδιάσετε ένα τέτοιο φιλικό προς το περιβάλλον κοινοτικό έργο:

- **Απαριθμήστε τις ανάγκες.** Μιλήστε αρχικά με τους κατοίκους της κοινότητάς σας. Κατανοήστε τις κύριες ανάγκες και ανησυχίες τους. Συγκεντρώστε πληροφορίες μέσω κοινοτικών συγκεντρώσεων, ομάδων εστίασης και ερωτηματολογίων. Αυτό θα σας βοηθήσει να κατανοήσετε τα πραγματικά ζητήματα που πρέπει να αντιμετωπιστούν.
- Αφού εντοπίσετε τις ανάγκες, ορίστε συγκεκριμένους εφικτούς στόχους. Για παράδειγμα, μπορείτε να σχεδιάσετε την ανάπτυξη ενός συστήματος ύδρευσης που θα μπορούσε να είναι πρακτικό και βιώσιμο εάν η κοινότητα δεν έχει καθαρό νερό.
- **Δημιουργήστε μια Ομάδα:** Τα βιώσιμα έργα απαιτούν τη συμμετοχή μιας ομάδας. Οργανώστε εθελοντές, τοπικούς εμπειρογνώμονες, ηγέτες ή άτομα εκτός της κοινότητάς σας - εταίρους κάθε είδους. Μια ποικιλόμορφη ομάδα διασφαλίζει ότι όλες οι πτυχές του έργου λαμβάνονται υπόψη (UNESCO, 2017).
- Καταρτίστε έναν **προϋπολογισμό** και ένα **χρονοδιάγραμμα** των αναγκών σας - τους απαραίτητους πόρους: χρήματα, υλικά και χρόνο, για παράδειγμα. Ένας καλός προϋπολογισμός αποτρέπει τα οικονομικά προβλήματα. Ένα ρεαλιστικό χρονοδιάγραμμα διατηρεί το έργο σε εξέλιξη με τον σωστό ρυθμό.

2. Υλοποίηση Έργου

Ο **σχεδιασμός** σας τίθεται σε εφαρμογή σε επίπεδο υλοποίησης. Αυτή η διαδικασία είναι η εφαρμογή μεθοδολογίας και η παρακολούθηση της προόδου του έργου για την επίτευξη των δεδομένων στόχων.

- Να **εμπλέκετε την κοινότητα** σε κάθε βήμα. Οι τακτικές αναφορές, οι συναντήσεις και οι συνεδρίες ανατροφοδότησης διατηρούν τη συμμετοχή και επιτρέπουν την έγκαιρη επίλυση ζητημάτων που ενδέχεται να προκύψουν.
- **Παρακολουθήστε τις δραστηριότητες** με απλά εργαλεία όπως αναφορές προόδου και λίστες ελέγχου. Η παρακολούθηση θα σας επιτρέψει να γνωρίζετε εάν η πρωτοβουλία προχωρά. Σας επιτρέπει επίσης να κάνετε αλλαγές όπου είναι απαραίτητο.
- Θα προκύψουν **προβλήματα**, όπως κακές καιρικές συνθήκες ή έλλειψη υλικών. Να είστε προετοιμασμένοι να αυτοσχεδιάσετε και να σκεφτείτε έξω από τα συνηθισμένα με την ομάδα σας. Η ικανότητα ολοκλήρωσης ενός έργου εμποδίζει την ευελιξία, IFRC, 2018.

3. Διαχειρίστηκε και συνέχισε το έργο

Η καλή διαχείριση διασφαλίζει ότι ακόμη και μετά την ολοκλήρωση του έργου, αυτό παραμένει λειτουργικό. Δείτε πώς διαχειρίζεστε ένα βιώσιμο έργο:

- **Ενδυναμώστε** τους τοπικούς ηγέτες με την ικανότητα να αναλαμβάνουν ηγετικές ευθύνες. Διδάξτε τη συντήρηση, τη διοίκηση και την επίλυση προβλημάτων. Αυτό διασφαλίζει ότι η κοινότητα θα είναι σε θέση να διατηρήσει το έργο πέρα από την αδιάκοπη εξωτερική καθοδήγηση.
- Καταρτίστε **προγράμματα συντήρησης**, όπως απαιτούν τα βιώσιμα έργα. Μπορείτε ακόμα να γράψετε εύκολα προγράμματα συντήρησης και να αναθέσετε ευθύνες. Εάν έχετε σύστημα ύδρευσης, για παράδειγμα, αποφασίστε ποιος θα κάνει τακτικούς ελέγχους των σωληνώσεων και θα κάνει επισκευές.
- **Οικονομική Βιωσιμότητα:** Ένα έργο που απαιτεί συνεχή χρηματοδότηση - ας πούμε ένα κοινοτικό κέντρο - εξετάστε τις ροές εσόδων. Υπηρεσίες χαμηλού κόστους, εκδηλώσεις συγκέντρωσης χρημάτων ή συνεργασίες με τοπικές επιχειρήσεις μπορούν να ληφθούν υπόψη για να βοηθήσουν στη χρηματοδότηση αυτού του έργου.

4. Αξιολόγηση Έργου

Η αξιολόγηση παρέχει μια σαφή εικόνα για το τι λειτουργεί και τι όχι. Απαιτείται περαιτέρω μάθηση και επακόλουθα έργα.

- Προσδιορίστε **τι θέλετε να αξιολογήσετε** και τον τρόπο μέτρησης της επιτυχίας. Τα κριτήρια αξιολόγησης μπορεί να είναι η ποσότητα ή η ποιότητα των παρεχόμενων υπηρεσιών ή ο τοπικός οικονομικός αντίκτυπος.
- Λάβετε **σχόλια** από την κοινότητα σχετικά με τις απόψεις της σχετικά με το έργο. Έχει ικανοποιήσει τις καθορισμένες απαιτήσεις; Εξετάστε ειλικρινείς απόψεις μέσω δημοσκοπήσεων, συνεντεύξεων και ομαδικών συζητήσεων.
- Αναλύστε και τεκμηριώστε την επιτυχία του έργου με βάση τα δεδομένα που συλλέχθηκαν. Επισημάνετε τι λειτούργησε καλά και υποδείξτε τομείς που χρειάζονται βελτίωση. Διαδώστε τα ευρήματά σας στην κοινότητα για ενημέρωση και για να διατηρήσετε τη συμμετοχή τους.
- Εφαρμόστε τις **απαραίτητες προσαρμογές** με βάση τις γνώσεις που αποκτήθηκαν κατά την αξιολόγηση. Αυτό μπορεί να περιλαμβάνει αναπροσαρμογή στρατηγικών που εφαρμόζονται στη διοίκηση, παροχή πρόσθετης εκπαίδευσης ή ακόμη και επέκταση του έργου ώστε να περιλαμβάνει περισσότερους υπαλλήλους.

Ένα πολύ αποτελεσματικό εργαλείο για τη δημιουργία μόνιμης θετικής αλλαγής είναι η βιώσιμη ανάπτυξη της κοινότητας. Έργα που πραγματικά φέρνουν αλλαγή μπορούν να επιτευχθούν μέσω συνεργασιών, επαρκούς σχεδιασμού και ενσωμάτωσης της κοινότητας σε κάθε στάδιο. Εκτός από την επίλυση των τρεχόντων προβλημάτων, τα βιώσιμα έργα αναπτύσσουν την κατανόηση και τους πόρους που απαιτούνται για μελλοντική ανάπτυξη. Να θυμάστε ότι το κλειδί είναι η συμμετοχή, η ενεργοποίηση και η αξιολόγηση. Με αυτόν τον τρόπο, χτίζετε μια ισχυρότερη κοινότητα, όχι μόνο μερικά έργα.

6.2 Μελέτη περίπτωσης

Η σοβαρή έλλειψη νερού στην απομακρυσμένη πόλη Ντουλίκελ του Νεπάλ επηρέασε την καθημερινή ζωή, τη γεωργία και τη γενική υγεία του πληθυσμού. Αυτή η περίοδος ξηρασίας χαρακτηρίστηκε εν μέρει από ένα πολύ παλιό σύστημα ύδρευσης που δεν μπορούσε να καλύψει την υψηλή ζήτηση για νερό. Η εξάρτηση της κοινότητας από απομακρυσμένες πηγές νερού απαιτούσε πολλή καθημερινή εργασία, επηρεάζοντας κυρίως γυναίκες και παιδιά που αφιέρωναν αρκετές ώρες για να φέρουν νερό. Μια λύση για την αντιμετώπιση αυτού του ζητήματος απαιτούσε μια βιώσιμη προσέγγιση που να περιλαμβάνει ολόκληρη την κοινότητα στη διαχείριση, τον σχεδιασμό και την εφαρμογή.

Στόχος του ήταν η δημιουργία ενός έργου ύδρευσης στην κοινότητα που θα μπορούσε να υποστηρίξει τις γεωργικές δραστηριότητες και να ενισχύσει τη διαθεσιμότητα καθαρού νερού, οδηγώντας σε βελτιώσεις στην υγεία της κοινότητας. Στόχος του ήταν να καταδείξει την αποτελεσματικότητα των ομαδικών κοινοτικών έργων, αναπτύσσοντας εις βάθος δυνατότητες σχεδιασμού και διαχείρισης και δημιουργώντας αποτελεσματικά μέσα για την αξιολόγηση της επιτυχίας του έργου.

Ξεκινώντας ως συνεργασία τοπικών πολιτών, του Δήμου Ντουλίκελ, ξένων χορηγών και μηχανικών από το Πανεπιστήμιο του Κατμαντού, το Έργο Υδροδότησης Ντουλίκελ ήταν ένα έργο με πρωτοβουλία της κοινότητας, με την τοπική συμμετοχή στο επίκεντρο κάθε φάσης - αναπτύσσοντας μια λύση που είναι βιώσιμη και κατάλληλη για τις ανάγκες της κοινωνίας.

Ομάδα Συμμετοχής και Συνεργασίας της Κοινότητας: Το έργο τόνισε από νωρίς τη σημασία της συνεργασίας. Εκπρόσωποι από διάφορες κοινοτικές οργανώσεις - συμπεριλαμβανομένων τοπικών γυναικείων ομάδων, αγροτών, νέων και μικρών επιχειρήσεων - ενσωματώθηκαν σε μια διευθύνουσα επιτροπή.

Μέλη της κοινότητας συμμετείχαν σε συζητήσεις σχετικά με πιθανές επισκευές, τοποθεσίες πηγών νερού, ακόμη και σχεδιασμό για μια νέα διάταξη συστήματος. Η ομαδική προσέγγιση θα διασφάλιζε ότι το εγχείρημα θα εξυπηρετούσε τις ανάγκες όλων στην κοινωνία και ότι θα ακούγονταν όλες οι φωνές.

Ο σχεδιασμός περιελάμβανε τεχνικές μελέτες που πραγματοποιήθηκαν από μηχανικούς του Πανεπιστημίου του Κατμαντού σε στενή συνεργασία με τους κατοίκους της περιοχής, με στόχο τον σχεδιασμό ενός συστήματος ύδρευσης με βαρύτητα, το οποίο θα χρησιμοποιούσε φυσικό υψόμετρο για τη μεταφορά νερού από την κοντινή πηγή στην πόλη.

Τα μέλη της κοινότητας συμμετείχαν σε εργασίες έντασης εργασίας, όπως η κατασκευή δεξαμενών νερού, η εγκατάσταση αγωγών και το σκάψιμο τάφρων υπό την καθοδήγηση των κατοίκων. Παράλληλα με τη μείωση των εξόδων, αυτή η ενεργός συμμετοχή βοήθησε τους κατοίκους —οι οποίοι ένιωθαν προσωπικά υπεύθυνοι για την επιτυχία του έργου— να αναπτύξουν ένα ισχυρό αίσθημα ιδιοκτησίας.

Τέτοιες εκπαιδεύσεις περιελάμβαναν μαθήματα για τοπικούς εθελοντές σε βασικές εργασίες συντήρησης και επισκευής συστημάτων, διασφαλίζοντας έτσι τη μακροπρόθεσμη βιωσιμότητα του συστήματος παροχής νερού. Μόλις ολοκληρώθηκε το έργο, αυτή η ικανότητα ήταν απολύτως απαραίτητη για τη λειτουργία της υποδομής από μόνοι τους.

Η υπόθεση διασφάλισε τη σύσταση της επιτροπής χρηστών νερού σε τοπικό επίπεδο για την υποστήριξη της συνεχιζόμενης λειτουργίας, την είσπραξη των τελών χρήσης για τη συντήρηση και την αντιμετώπιση των συγκρούσεων που προέκυψαν, προκειμένου η κοινότητα να συμμετέχει συνεχώς στη συντήρηση του συστήματος.

Αξιολόγηση: Οι έρευνες ικανοποίησης χρηστών, οι αναλύσεις της ποιότητας του νερού και η εποχική παρακολούθηση της παροχής νερού οδήγησαν σε μια συνολική αξιολόγηση της απόδοσης του έργου. Τα ζητήματα συζητήθηκαν σε τακτικές συναντήσεις που επέτρεψαν στην κοινότητα να προσαρμοστεί και να εξελιχθεί σε αυτά.

Εκτός από τη συνεχή παρακολούθηση της οικονομικής βιωσιμότητας του συστήματος, η επιτροπή χρηστών νερού διασφάλιζε ότι τα καταβαλλόμενα τέλη ήταν επαρκή για την κάλυψη των εξόδων συντήρησης και την υποστήριξη των επόμενων αναπτύξεων.

Αποτέλεσμα: Το Έργο Υδροδότησης Ντουλίκελ μετέτρεψε τη διαθεσιμότητα καθαρού νερού σε κοινωνικό όφελος. Οι γυναίκες και τα παιδιά που κάποτε αφιέρωναν ώρες για να φέρουν νερό ήταν πλέον δωρεάν και μπορούσαν να επικεντρωθούν σε άλλα χρήσιμα πράγματα, όπως η σχολική φοίτηση. Η διαθεσιμότητα καθαρού νερού διασφάλιζε επίσης σημαντική βελτίωση της δημόσιας υγείας και υγιεινής.

Η πρωτοβουλία έχει με την πάροδο του χρόνου γίνει ένα μοντέλο βιώσιμης ανάπτυξης της κοινότητας, αποδεικνύοντας την ανάγκη συμμετοχής της κοινωνίας σε κάθε στάδιο ενός έργου. Ο σχεδιασμός, η εφαρμογή και η διαχείριση του συστήματος παροχής νερού από τους τοπικούς πολίτες δημιούργησε δεξιότητες που εφαρμόζονται σε άλλες κοινοτικές πρωτοβουλίες, όπως η αποχέτευση και η γεωργική βελτίωση. Επιπλέον, η συμμετοχική προσέγγιση στο έργο, σε συνδυασμό με ισχυρά συστήματα αξιολόγησης, διασφάλισε τη λειτουργική βιωσιμότητα του συστήματος με την πάροδο του χρόνου, μέσω αλλαγών στις απαιτήσεις και τις καταστάσεις. Εν ολίγοις, το συμπέρασμα είναι ότι το Έργο Υδροδότησης Ντουλίκελ ήταν ενδεικτικό του απαραίτητου ρόλου που διαδραματίζει η συμμετοχή της κοινότητας στη βιώσιμη ανάπτυξη. Επιπλέον, το έργο αντιμετώπισε ένα πολύ κρίσιμο πρόβλημα και βοήθησε την κοινότητα να διαχειριστεί τους πόρους της σε βιώσιμη βάση, υιοθετώντας ομαδικές προσεγγίσεις, ενισχύοντας τις τοπικές δυνατότητες και χρησιμοποιώντας σαφή κριτήρια αξιολόγησης. Ωστόσο, είναι ένα υπέροχο παράδειγμα καλά μελετημένων, εκτελεσμένων και διαχειριζόμενων έργων που βοηθούν τις αγροτικές πόλεις να προωθήσουν τη δική τους ανάπτυξη.

6.3 Πρακτική Άσκηση

Εισαγωγή:

Ας υποθέσουμε ότι ζείτε σε μια μικρή πόλη που περιβάλλεται από το "Χωριό Λαλούκα". Αυτή η πόλη έχει πολλά προβλήματα με το νερό επειδή δεν βρέχει πολύ κατά την περίοδο της ξηρασίας. Αυτό δυσκολεύει ακόμη περισσότερο τα πράγματα για τους αγρότες και άλλους ανθρώπους. Η ομάδα έχει επιλέξει να εργαστεί σε ένα μακροπρόθεσμο έργο για τη βελτίωση του τρόπου συλλογής, αποθήκευσης και διανομής του νερού. Αυτό το κοινοτικό έργο πρέπει να σχεδιαστεί, να υλοποιηθεί και να αξιολογηθεί με τη βοήθεια μιας ομάδας στην οποία ανήκετε.

1 Βήμα 1: Σχεδιασμός (10 λεπτά)

Αρχικά, αφιερώστε 10 λεπτά για να σχεδιάσετε την εργασία που πρέπει να κάνετε. Αυτό σημαίνει ότι το πρώτο πράγμα που πρέπει να κάνετε είναι να σκεφτείτε πώς θα γίνει η εργασία ελέγχου του νερού. Σκεφτείτε τα πρώτα βήματα, όπως η εκπόνηση ενός σχεδίου, η προμήθεια εργαλείων και η συμμετοχή των ανθρώπων στην κοινότητα.



Ερωτήσεις για σκέψη:

- Ποιοι είναι οι κύριοι στόχοι του έργου ελέγχου του νερού; Για παράδειγμα, πώς διασφαλίζετε ότι η πόλη έχει πάντα νερό και ότι οι καλλιέργειες αναπτύσσονται καλά;
- Ποιος θα πρέπει να συμμετέχει στη διαδικασία σχεδιασμού και γιατί; Για παράδειγμα, οι δημοτικές αρχές, τα αγροκτήματα και οι ομάδες νέων
- Ποια βήματα θα ακολουθούσατε για να καταλάβετε ποια εργαλεία, χρήματα, δεξιότητες και άλλα πράγματα χρειάζονται για το έργο;

2 Βήμα 2: Ρόλοι και διακυβεύματα για την ομάδα (10 λεπτά)

Σκεφτείτε πώς θα συγκροτούσατε την ομάδα έργου και τι θα έκανε το καθένα. Πώς θα μπορούσατε να αξιοποιήσετε στο έπακρο τις γνώσεις και τις δεξιότητες της κοινότητας;



Ερωτήσεις για σκέψη:

- Ποιες είναι οι πιο σημαντικές θέσεις εργασίας που πρέπει να καλύψετε για αυτό το έργο; Για παράδειγμα, διευθυντής έργου, υποστηρικτής κοινότητας, μηχανικός
- Πώς θα επιλέγατε τα άτομα που θα εργάζονταν στην ομάδα σας και πώς θα βεβαιωνόσασταν ότι ενδιαφέρονται και έχουν κίνητρο;
- Ας υποθέσουμε ότι υπάρχουν διαφωνίες ή καβγάδες στην ομάδα. Τι θα κάνατε για να διατηρήσετε το έργο σε καλό δρόμο;



Βήμα 3: ολοκλήρωση του έργου (10 λεπτά)

Σκεφτείτε πώς θα εφαρμόζατε το σχέδιο εργασίας. Σκεφτείτε τι πρέπει να γίνει για να ξεκινήσετε την εργασία, να διατηρήσετε το κίνητρο της ομάδας και να διαχειριστείτε την καθημερινή επιχείρηση.



Ερωτήσεις για σκέψη:

Ερωτήσεις για σκέψη:

- Ποια είναι τα τρία πρώτα πράγματα που θα κάνατε για να ξεκινήσετε την εργασία; Για παράδειγμα, να δημιουργήσετε σημεία για τη συλλογή νερού και να δείξετε στους ανθρώπους της περιοχής πώς να το κάνουν.
- Πώς θα παρακολουθούσατε την πρόοδο του έργου για να διασφαλίσετε ότι θα παραμείνει εντός χρονοδιαγράμματος;
- Πώς θα διασφαλίζατε ότι η κοινότητα είναι πάντα ενημερωμένη και ενημερωμένη καθώς το σχέδιο τίθεται σε εφαρμογή;



Βήμα 4: Βαθμολόγηση της περίληψης του έργου (10 λεπτά)

Αφού αξιολογήσετε μια εργασία, μπορείτε να εξαγάγετε απόψεις για το πώς πήγε. Σκεφτείτε πώς μπορείτε να καταλάβετε εάν το έργο διαχείρισης υδάτων λειτούργησε ή όχι και, αν όντως λειτούργησε, ρωτήστε τους ανθρώπους στην περιοχή.



Ερωτήσεις για σκέψη:

- Τι θα μπορούσατε να χρησιμοποιήσετε για να κρίνετε την επιτυχία του έργου όταν το σκεφτείτε;
- Αν ζητήσετε τη γνώμη σας, πώς θα καταλάβετε αν η ιδέα αρέσει στην ομάδα; Για παράδειγμα, καλύτερη πρόσβαση σε νερό και περισσότερο φαγητό.
- Τι αλλάξατε ή τι βελτιώσατε με βάση την αξιολόγηση;



University of Cyprus



Learning Seed



CARDET





Βήμα 5: Πηγαίνετε και διορθώστε ό,τι κάνατε (5 λεπτά)

Σκεφτείτε ολόκληρη τη διαδικασία, από την εκπόνηση των σχεδίων μέχρι την αξιολόγησή τους. Σκεφτείτε τι μάθατε και πώς θα μπορούσατε να το χρησιμοποιήσετε σε μελλοντικά ομαδικά έργα.



Ερωτήσεις για σκέψη:

- Ποιο ήταν το πιο δύσκολο κομμάτι της εργασίας στο έργο;
- Ποιες νέες πληροφορίες αποκομίσατε σχετικά με το πώς να βοηθήσετε μια ομάδα να αναπτυχθεί με θετικό τρόπο;
- Ποιο ήταν το πιο σημαντικό πράγμα που μάθατε και θα το χρησιμοποιήσετε για να σχεδιάσετε και να υλοποιήσετε μελλοντικά έργα;

Αποτέλεσμα

Στόχος αυτής της εργασίας είναι να σας κάνει να σκεφτείτε πραγματικά πώς μπορούν να σχεδιάσουν, να εκτελέσουν και να αξιολογήσουν μακροπρόθεσμα κοινοτικά έργα. Αυτού του είδους η πρακτική θα τους βοηθήσει να κατανοήσουν τι σημαίνει να εργάζονται ως ομάδα, να διαχειρίζονται ένα έργο και να συνεχίζουν να αξιολογούν τον εαυτό τους.



University
of Cyprus



Learning
Seed



CARDET



ATERMON
EDUCATIONAL PLAY



Με τη συγχρηματοδότηση
της Ευρωπαϊκής Ένωσης

Με τη χρηματοδότηση της Ευρωπαϊκής Ένωσης. Οι απόψεις και οι γνώμες που διατυπώνονται εκφράζουν αποκλειστικά τις απόψεις των συντακτών και δεν αντιπροσωπεύουν κατ' ανάγκη τις απόψεις της Ευρωπαϊκής Ένωσης ή του Ευρωπαϊκού Εκτελεστικού Οργανισμού Εκπαίδευσης και Πολιτισμού (EACEA). Η Ευρωπαϊκή Ένωση και ο EACEA δεν μπορούν να θεωρηθούν υπεύθυνοι για τις εκφραζόμενες απόψεις.

[Αριθμός έργου: 2023-1-CY02-KA220-YOU-000154272]

6.4 Επιπλέον Υλικά

6.4.1 Πρόσθετοι πόροι

Τίτλος	Περιγραφή	Προστιθέμενη αξία	Σύνδεσμος
Τίτλος Προσφυγής	Περιγραφή του Πόρου	Περιγράψτε πώς θα βοηθήσει τον αναγνώστη	Παρέχετε τον σύνδεσμο από το διαδίκτυο
Ο Ρόλος της Συμμετοχής της Κοινότητας στην Αστική Καινοτομία για τη Συν-Δημιουργία Έξυπνων Βιώσιμων Πόλεων	Η μελέτη έχει ως στόχο να υποστηρίξει την εμπλοκή της κοινότητας ως βασικό μοχλό	Κατανοείτε πώς η προοπτική εμπλοκής της κοινότητας που περιλαμβάνει διαφορετικά ενδιαφερόμενα μέρη μπορεί να βοηθήσει στην επίτευξη μιας ανθεκτικής τεχνολογικά καθοδηγούμενης πόλης, υποστηρίζοντας τη βιώσιμη ανάπτυξη και, τελικά, υλοποιώντας έναν κοινωνικά συμπεριληπτικό αστικό χώρο.	https://link.springer.com/article/10.1007/s13132-023-01176-1

6.4.2 Χρήσιμο εργαλείο

Τίτλος	Περιγραφή	Προστιθέμενη αξία	Σύνδεσμος
Τίτλος Προσφυγής	Περιγραφή του Πόρου	Περιγράψτε πώς θα βοηθήσει τον αναγνώστη	Παρέχετε τον σύνδεσμο από το διαδίκτυο
Βιώσιμη ανάπτυξη της κοινότητας: από το τι είναι λάθος στο τι είναι δυνατό	Ομιλία στον Τεντ πρώην	Πώς μπορούμε να βοηθήσουμε τους ανθρώπους να ζήσουν μια καλή ζωή; Αντί να προσπαθούμε να διορθώσουμε ό,τι δεν πάει καλά μέσα σε μια κοινότητα	https://www.youtube.com/watch?v=a5xR4QB1ADw



Σύνοψη

Η ενότητα για τη Συμμετοχή στην Κοινότητα παρέχει μια επισκόπηση των βασικών στοιχείων που είναι απαραίτητα για την αποτελεσματική συμμετοχή στις αγροτικές περιοχές και πρακτικών εργαλείων. Η γνώση της δυναμικής της κοινότητας, των στρατηγικών συμμετοχής της κοινότητας, της οικοδόμησης εταιρικών σχέσεων με την κοινότητα, της διευκόλυνσης της βιώσιμης ανάπτυξης της κοινότητας, θα σας καταστήσει έναν πραγματικά επιτυχημένο εργαζόμενο.

Να θυμάστε ότι η εμπλοκή της κοινότητας αντιπροσωπεύει μια πορεία ανάπτυξης, κατανόησης και συνεργασίας. Καθώς προχωράτε, θα πρέπει να θυμάστε ότι η αξία σας ως παράγοντα αλλαγής είναι μεγάλη. Κάθε έργο στο οποίο συμμετέχετε θα αποτελεί σημείο συνεργασίας ή τακτικής που θα παράγει μακροχρόνια θετική αλλαγή.

Τώρα, προχωρήστε στην επόμενη ενότητα!

Συνεχίζοντας να αναπτύσσετε αυτές τις δεξιότητες και να ανακαλύπτετε περισσότερες τεχνικές που έχουν σχεδιαστεί για να σας επιτρέψουν να διεξάγετε αποτελεσματικά έργα με γνώμονα την κοινότητα. Το ταξίδι σας για να γίνετε ένας σπουδαίος ηγέτης της κοινότητας μόλις ξεκίνησε. Συνεχίστε να μαθαίνετε, να αλληλεπιδράτε και να αλλάζετε συνεχώς τα πράγματα!



Ώρα για αυτοκριτική

E1. Ποιο είναι το κλειδί για την κατανόηση της δυναμικής της κοινότητας;

- A) Αξιολόγηση των τοπικών πόρων**
- B) Οι τοπικοί παράγοντες μπορεί να αγνοηθούν
- Γ) Εστίαση μόνο στις πόλεις.
- Δ) Δεν θα πρέπει να επιδιώκεται η τοπική εμπλοκή

E2. Γενικά, ποια από τις ακόλουθες ομάδες ενδιαφερομένων είναι πιο σημαντική για την κατανόηση της δυναμικής της αγροτικής κοινότητας;

- A) Μόνο κυβερνητικοί αξιωματούχοι
- B) Αγρότες, τοπικοί αξιωματούχοι και γυναικείες οργανώσεις**
- Γ) μόνο μη κυβερνητικές οργανώσεις από το εξωτερικό
- Δ) Κανένα από τα παραπάνω.

E3. Σωστό/Λάθος: Η αποτελεσματική συμμετοχή της κοινότητας δεν είναι απαραίτητη όσον αφορά τη βιώσιμη ανάπτυξη.

Αληθής
Ψευδής

E4. Τα κύρια στοιχεία του συμμετοχικού σχεδιασμού περιλαμβάνουν

- A) Λήψη αποφάσεων από πάνω προς τα κάτω.
- B) Οι κάτοικοι της κοινότητας που έχουν προγραμματιστεί για**
- Γ) Εστίαση μόνο στις οικονομικές πτυχές.
- Δ) Μην εμπλέκετε τους τοπικούς φορείς

Ε5. Σωστό/Λάθος: Η δημιουργία κοινοτικών συμπράξεων θα συμβάλει ή θα διευκολύνει τον συνδυασμό κεφαλαίων για την επίτευξη καλύτερου αποτελέσματος του έργου

Αληθής

Ψευδής

Ε6. Ποιο είναι το πλεονέκτημα της δημιουργίας σχέσεων με την αγροτική κοινότητα;

Α) Μικρότερη εμπλοκή της κοινότητας

Β) Μεγαλύτερη σύγκρουση ενδιαφερομένων μερών μεταξύ τους

γ) Διασπορά πόρων και πιο βιώσιμο έργο

δ) Λιγότερο επιτυχημένα έργα

Ε7. Σωστό/Λάθος: Ο συμμετοχικός σχεδιασμός εξαρτάται ελάχιστα από τις καλές επικοινωνιακές δεξιότητες.

Αληθής

Ψευδής

Ε8. Ποιο από τα παρακάτω είναι απαραίτητο στοιχείο για τη διαμόρφωση πράσινων κοινοτικών έργων;

Α) Άρνηση της ύπαρξης των κοινοτικών αναγκών

Β) Χρήση τοπικής εμπειρογνωμοσύνης και εξέταση της συμβολής των ενδιαφερόμενων μερών

Γ) Βασίζεται κυρίως σε εξωτερικούς συμβούλους

δ) Δεν ακούει καθόλου τις απόψεις των ενδιαφερόμενων μερών

Ε9. Σωστό ή Λάθος: Η αξιολόγηση των κοινοτικών πρωτοβουλιών διασφαλίζει τη συνέχεια και τη βιωσιμότητα των πρωτοβουλιών μακροπρόθεσμα.

Αληθής

Ψευδής

Ε10. Τι επιδιώκει, κυρίως, η έρευνα σχετικά με τις κοινοτικές πρωτοβουλίες και στρατηγικές;

Α) Να επιτεθούν στα άτομα που βρίσκονται μέσα τους

Β) Να αξιολογήσει τομείς ανάπτυξης, επιρροής και αποτελεσματικότητας

Γ) Να σταματήσει η μελλοντική συμμετοχή στην κοινότητα

Δ) Για τη μείωση των επιπέδων πόρων



University
of Cyprus



Learning
Seed



CARDET



ATERMON
EDUCATIONAL PLAY



Με τη συγχρηματοδότηση
της Ευρωπαϊκής Ένωσης

Με τη χρηματοδότηση της Ευρωπαϊκής Ένωσης. Οι απόψεις και οι γνώμες που διατυπώνονται εκφράζουν αποκλειστικά τις απόψεις των συντακτών και δεν αντιπροσωπεύουν κατ' ανάγκη τις απόψεις της Ευρωπαϊκής Ένωσης ή του Ευρωπαϊκού Εκτελεστικού Οργανισμού Εκπαίδευσης και Πολιτισμού (EACEA). Η Ευρωπαϊκή Ένωση και ο EACEA δεν μπορούν να θεωρηθούν υπεύθυνοι για τις εκφραζόμενες απόψεις.

[Αριθμός έργου: 2023-1-CY02-KA220-YOU-000154272]



Αναφορές

- Chambers, R. (1997). Τίνος η πραγματικότητα μετράει; Βάζοντας τον πρώτο τελευταίο. Εκδόσεις Intermediate Technology.
- Διεθνής Ομοσπονδία Συλλόγων Ερυθρού Σταυρού και Ερυθράς Ημισελήνου (IFRC). (2018). Εργαλειοθήκη Κοινωνικής Συμμετοχής και Λογοδοσίας.
- Smith, J., & McKinnon, R. (2020). Διαχείριση Έργων Βιώσιμης Ανάπτυξης. Earthscan.
- Ηνωμένα Έθνη. (2015). Μεταμορφώνοντας τον κόσμο μας: Η Ατζέντα του 2030 για τη Βιώσιμη Ανάπτυξη.
- UNESCO. (2017). Στόχοι Εκπαίδευσης για τη Βιώσιμη Ανάπτυξη: Μαθησιακοί Στόχοι.
- Πρόγραμμα Ανάπτυξης των Ηνωμένων Εθνών (UNDP). (2019). Έκθεση για τους Στόχους Βιώσιμης Ανάπτυξης.
- Παγκόσμια Τράπεζα. (2019). Ανάπτυξη με γνώμονα την κοινότητα σε αγροτικές περιοχές: Διδάγματα που αντλήθηκαν από την παγκόσμια εμπειρία.
- Bryson, J. M., Crosby, B. C., & Stone, M. M. (2006). Σχεδιασμός και εφαρμογή διατομεακών συνεργασιών: Προτάσεις από τη βιβλιογραφία. Επιθεώρηση Δημόσιας Διοίκησης.
- Οργανισμός Τροφίμων και Γεωργίας (FAO). (2018). Η κατάσταση των γεωργικών συνεταιρισμών στην Κένυα.
- Green, G. P., & Haines, A. (2015). Δημιουργία Περιουσιακών Στοιχείων και Ανάπτυξη Κοινότητας. Εκδόσεις Sage.
- Himmelman, A. T. (2001). Σχετικά με τους συνασπισμούς και τον μετασχηματισμό των σχέσεων εξουσίας: Συνεργατική βελτίωση και συνεργατική ενδυνάμωση. Αμερικανικό Περιοδικό Κοινωνικής Ψυχολογίας.
- Kanias, J., & Kramer, M. (2011). Συλλογικός αντίκτυπος. Stanford Social Innovation Review.
- Mizrahi, T., & Rosenthal, B. B. (2001). Πολυπλοκότητες της οικοδόμησης συνασπισμών: Επιτυχίες, στρατηγικές, αγώνες και λύσεις των ηγετών. Κοινωνική Εργασία.
- Patton, M. Q. (2015). Ποιοτική Έρευνα και Μέθοδοι Αξιολόγησης. Εκδόσεις Sage.
- Putnam, R. D. (2000). Μπόουλινγκ μόνο του: Η κατάρρευση και η αναβίωση της αμερικανικής κοινότητας. Simon & Schuster.

- Παγκόσμια Τράπεζα. (2017). Ανάπτυξη με γνώμονα την κοινότητα σε αγροτικές περιοχές: Μαθήματα από την παγκόσμια εμπειρία.
- Παγκόσμιος Οργανισμός Υγείας (ΠΟΥ). (2019). Πρωτοβάθμια Φροντίδα Υγείας στο Δρόμο προς την Καθολική Κάλυψη Υγείας.
- Brown, J., & Isaacs, D. (2005). Το Παγκόσμιο Καφέ: Διαμορφώνοντας το Μέλλον μας Μέσα από Συζητήσεις που Έχουν Σημασία. Berrett-Koehler Publishers.
- FAO. (2016). Σχολεία Αγροτών: Κοινοποίηση Βέλτιστων Πρακτικών για Βιώσιμη Γεωργία.
- Fisher, R., Ury, W., & Patton, B. (2011). Να φτάσουμε στο «Ναι»: Διαπραγματευόμενοι μια Συμφωνία Χωρίς Υποχωρήσεις. Penguin Books.
- Heath, C., & Heath, D. (2007). Φτιαγμένο για να διατηρείται: Γιατί μερικές ιδέες επιβιώνουν και άλλες πεθαίνουν. Random House.
- Kaner, S. (2014). Οδηγός για Συντονιστή στη Συμμετοχική Λήψη Αποφάσεων. Jossey-Bass.
- Mansuri, G., & Rao, V. (2013). Τοπική Ανάπτυξη: Λειτουργεί η Συμμετοχή; Δημοσιεύσεις της Παγκόσμιας Τράπεζας.
- UNDP. (2019). Έκθεση για την Ανθρώπινη Ανάπτυξη.
- Παγκόσμια Τράπεζα. (2004). Ανάπτυξη με γνώμονα την κοινότητα σε αγροτικές περιοχές: Μαθήματα από την παγκόσμια εμπειρία.
- Παγκόσμια Τράπεζα. (2019). Ενδυνάμωση των Κοινοτήτων μέσω Συμμετοχικού Σχεδιασμού και Λήψης Αποφάσεων.
- Babbie, E. (2010). Η Πρακτική της Κοινωνικής Έρευνας. Cengage Learning.
- Berkes, F., & Ross, H. (2013). Ανθεκτικότητα της Κοινότητας: Προς μια Ολοκληρωμένη Προσέγγιση. Κοινωνία & Φυσικοί Πόροι.
- Chaskin, R. J. (2001). Ενίσχυση των Κοινοτικών Ικανοτήτων. Aldine de Gruyter.
- Krueger, R. A., & Casey, M. A. (2015). Ομάδες εστίασης: Ένας πρακτικός οδηγός για την εφαρμοσμένη έρευνα. Εκδόσεις Sage.
- Kretzmann, J. P., & McKnight, J. L. (1993). Χτίζοντας Κοινότητες από Μέσα προς τα Προς τα Έξω: Μια Πορεία προς την Εύρεση και Κινητοποίηση των Πόρων μιας Κοινότητας. Εκδόσεις ACTA.

Συγχαρητήρια

Ολοκληρώσατε την
τέταρτη ενότητα!

